

Brugsanvisning

Pladevibrator, PL30 B&S Benz.

Varenr.: 90 32 308



P.Lindberg
MASKINFORRETNING A/S

Tillykke med dit produkt fra P. Lindberg!

Inden installering og brugen af dit nye produkt anbefaler vi, at du læser denne brugsanvisning grundigt igennem. Det er vigtigt, at du tjekker, at produktet ikke er beskadiget efter dit køb og inden brugen af hensyn til garantien.

Vi gør opmærksom på at skader, der er opstået på grund af manglende hensyntagen til manualens henvisninger, ikke kan dækkes af garantien.

Skulle der opstå spørgsmål til produktet, er du velkommen til at kontakte Teknisk afdeling på 7696 2326. De sidder klar til at hjælpe dig med dine spørgsmål.

Med venlig hilsen,

P. Lindberg Maskinforretning A/S



Sikkerhedsanvisninger

- Læs denne manual igennem inden ibrugtagning.
- Høreværn og sikkerhedsfodtøj er påbudt ved betjening af denne maskine.
- Maskinen må kun bruges i max to timer af gangen med samme person.
- Må ikke benyttes af personer på under 18 år.
- Må ikke benyttes i rum uden nødvendig ventilation.
- Vær opmærksom på bortledning af udstødningsgas.
- Vær særlig opmærksom på væltningsrisiko ved brug på skråninger.
- Varme dele på motoren kan forsage forbrændinger

Beskrivelse

Benzindrevet pladevibrator. Bruges ved opgaver, hvor der skal komprimeres ned til ca. 50 cm. dybde. Maskinen er opbygget med vibratorplade, svinglegeme, motorplade og benzinmotor. Vibrator- og motordelen er forbundet med kraftige gummidæmpere. Trækket overføres via en kilerem fra motoren til svinglegemet. Betjenes med gummidæmpet håndbøjle. Maskinen kan monteres med flisemåtte.

Brug af maskinen

Inden opstart:

- Påfyld benzin – blyfri oktan 92.
- Kontroller motoroliestand.
- Start kun motoren når maskinen står på løst underlag.
- Vær opmærksom på at maskinen bevæger sig fremad når motoren startes.

Brug

Grus og sandareal:

Det bedste resultat opnås når arealet:

- Er planeret og jævnt.
- Komprimeres af flere gange lag på lag.
- Har en passende fugtighed.

Til udligning af ujævn areal med belægningssten:

- Benyttes flisemåtte.
- Monteres med tre bolte.
- Tyndt lag af fint sand udstros inden vibrering.

Vedligeholdelse

Den daglige rengøring og vedligehold har betydning for maskinens funktion og holdbarhed. Hold derfor maskinen ren og vedligeholdt. Maskinen bør ikke bruges i regnvejr. Bør altid opbevares tørt. Efter endt brug rengøres maskinen, og blanke metalflader sprøjtes ind i beskyttende olie. Inspektion og vedligehold foretages i henhold til følgende skema:

Kontrolpunkter

Løse eller tabte skruer og bolte
Ødelagte dele
Maskinens funktion
Oliekontrol – svinglegeme - efterfyld
Olieskift – svinglegeme
Kileremmens stramhed
Kontrol af motorolie – efterfyld
Kontrol for utæthed – motorolie og benzin
Olieskift – motor

Rensning af luftfilter

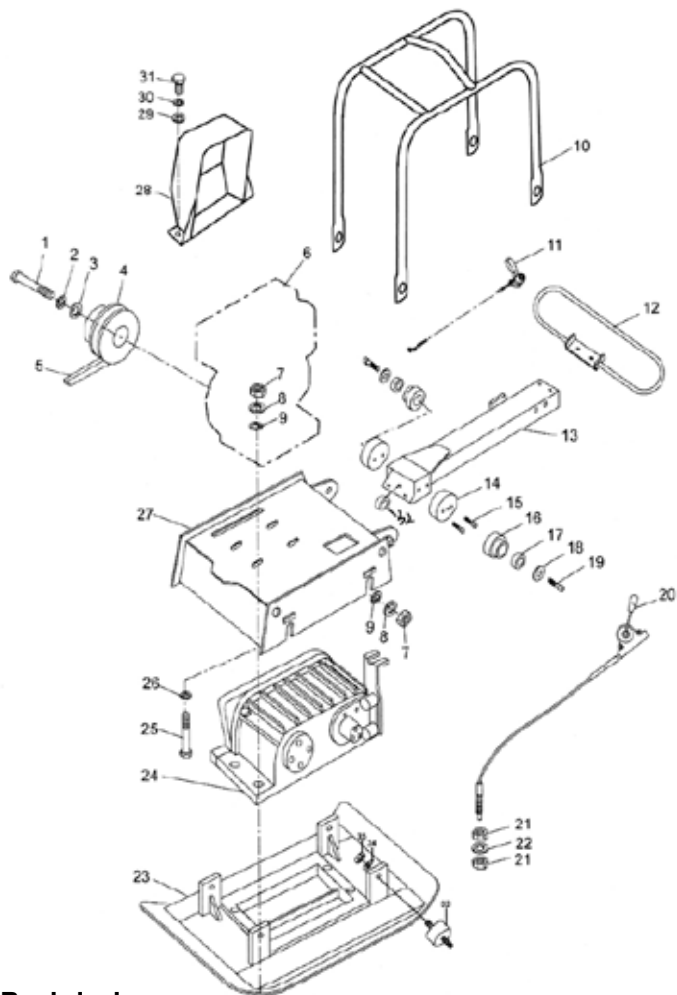
Interval

Hver 8. time / hver dag
Hver 8. time / hver dag
Hver 8. time / hver dag
Hver 100 timers drift
Hver 300 timers drift
Hver 200 timers drift
Hver 8. time / hver dag
Hver 8. time / hver dag
Efter 25 timers drift, derefter
hver 50 timers
Hver 25. time / ugentlig

Tekniske data

Motor	Luftkølet, 4-takt, 1-cyl. Rekylstart
Motortype	160 5,5 Hk benzindrevet
Vægt	150 Kg
Svingfrekvens	4000 vpm (vibrationer per minut)
Centrifugalkraft	30,5 Kn
Arbejdshastighed	25 cm/sec.
Kapacitet	570 m ² /t
Plademål	73 X 60 cm.
Transportmål	79 X 49 X 109 cm.
Olietype - motor	10W-30 eller 15W-40 motorolie
Olietype - transmission	SAE 80W-90 gearolie

Splittegning

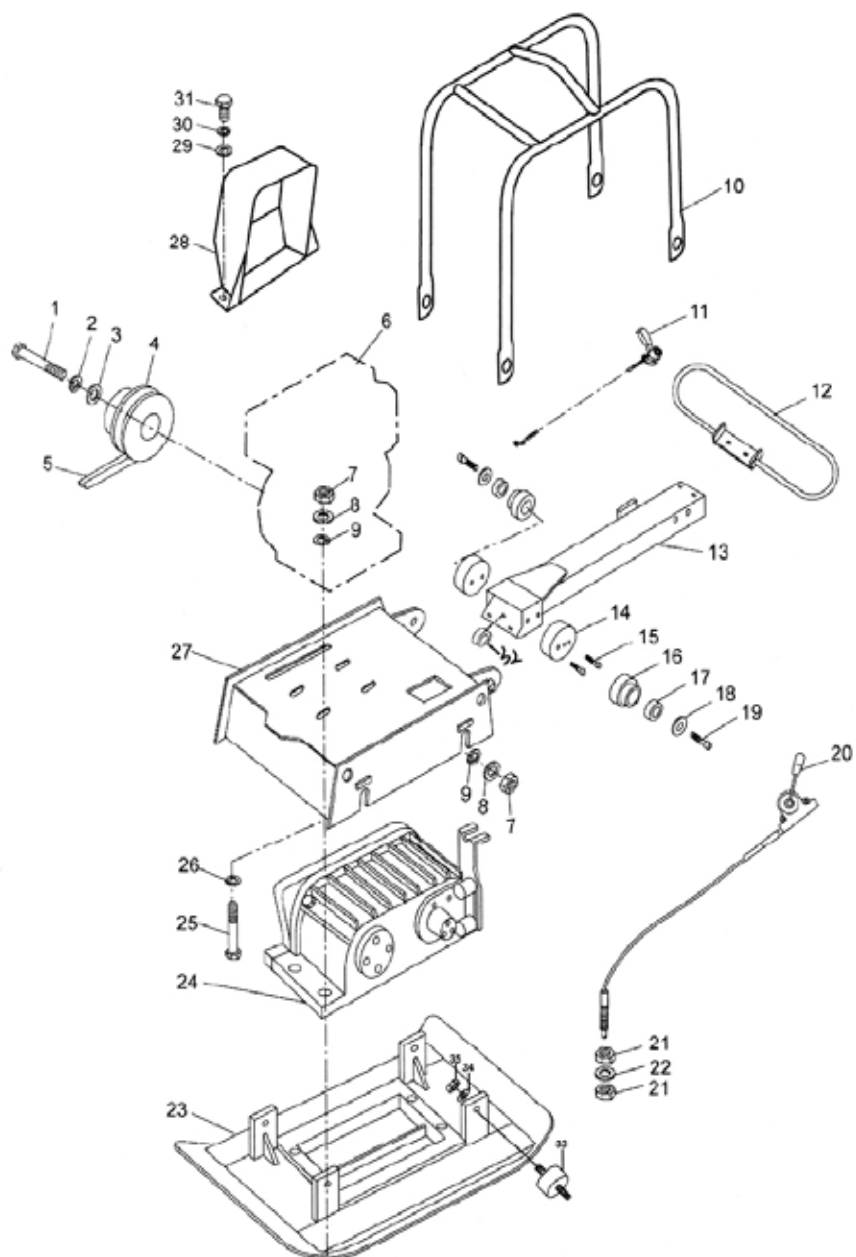


Ref.

Ref.	Beskrivelse
4	Remskive - motorside
5	Kilerem
28	Remskærm
6	Motor
10	Løftebøjle
12	Håndtag
13	Styrestang
27	Motorkonsol
24	Svinglegme
23	Vibratorplade

Beskrivelse

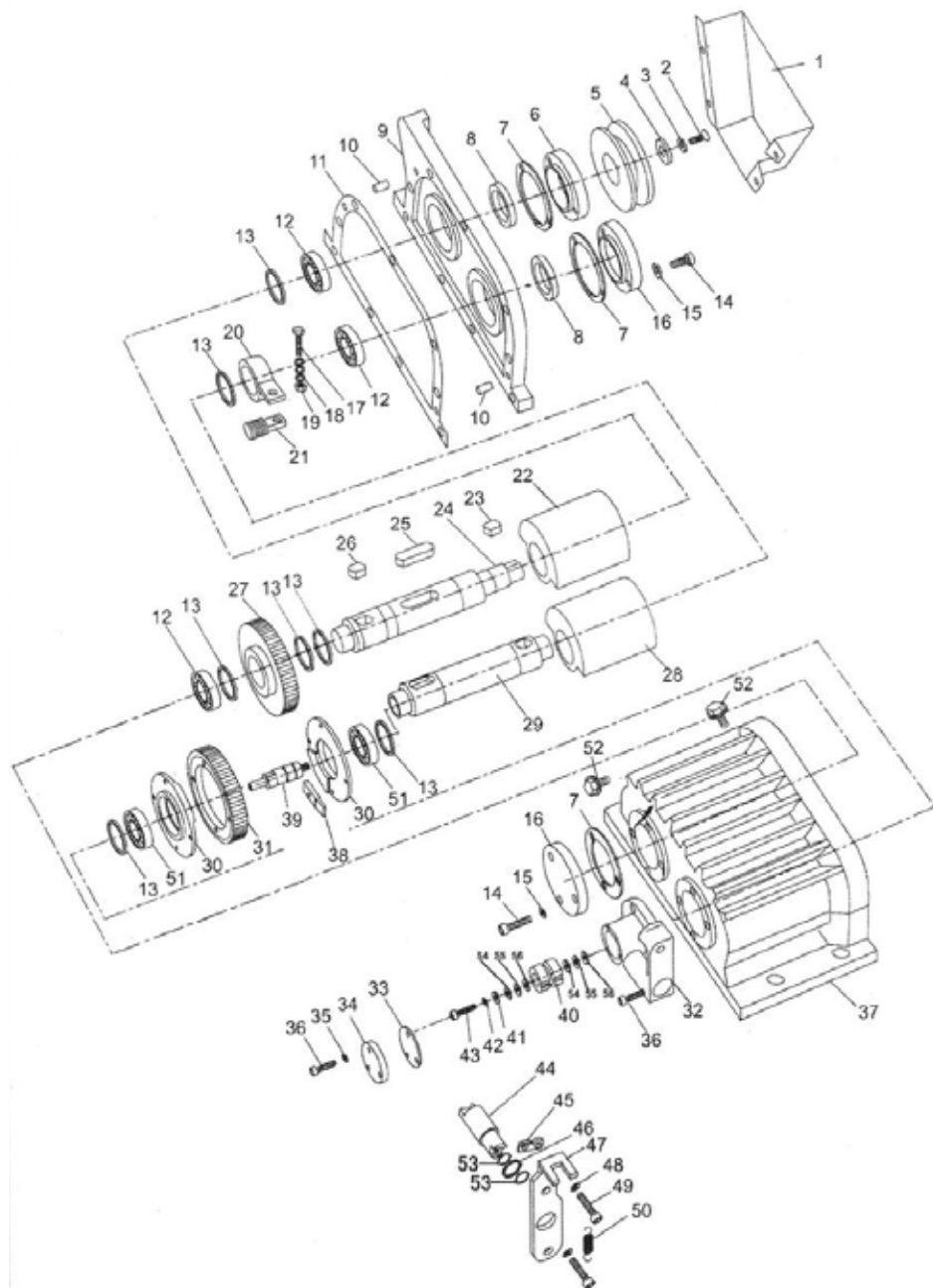
Hoveddele



Sikkerhedsanvisninger

Ref.nr.	Delnr.	Beskrivelse	Antal
1	30001.	Bolt	1
2	30002.	Fjedreskive	1
3	30003.	Spændeskive	1
4	30004.	Slyngkobling kpl.	1
5	30005.	Kilerem	1
6	30006.	Benzinmotor	1
7	30007.	Møtrik	1
8	30008.	Fjedreskive	1
9	30009.	Spændeskive	1
10	30010.	Løftebøjle	1
11	30011.	Gashåndtag	1
12	30012.	Håndtag	1
13	30013.	Styrestang	1
14	30014.	Gummiophæng f. styrestang	2
15	30015.	Bolt	4
16	30016.	Gummimuffe	2
17	30017.	Gummiskive	2
18	30018.	Spændeskive	2
19	30019.	Bolt	2
20	30020.	Frem/bak kontrolkabel	1
21	30021.	Møtrik	4
22	30022.	Spændeskive	2
23	30023.	Vibrationsplade	1
24	30024.	Svinglegeme - dobbelt	1
25	30025.	Bolt	4
26	30026.	Spændeskive	4
27	30027.	Motorkonsol	1
28	30028.	Remskærm	1
29	30029.	Spændeskive	2
30	30030.	Fjedreskive	2
31	30031.	Bolt	2
32	30032.	Gummibuffer f. styrestang	1
33	30033.	Gummiophæng f. plade	4
34	30034.	Fjedreskive	4
35	30035.	Møtrik	4

Selve vibratoren



Reference

Ref.nr.	Delnr.	Beskrivelse	Antal
1	30001	Remskive	1
2	30002	Skruer	1
3	30003	Fjederskive	1
4	30004	Spændeskive	1
5	30005	Remskive – svinglegeme	1
6	30006	Lejedæksel	1
7	30007	Pakning	4
8	30008	Pakdåse	1
9	30009	Sidedæksel	1
10	30010	Styretap	2
11	30011	Pakning f. sidedæksel	1
12	30012	Leje	4
13	30013	Stopring	5
14	30014	Bolt	13
15	30015	Fjedreskive	13
16	30016	Lejedæksel – lukket	2
17	30017	Bolt	1
18	30018	Fjedreskive	20
19	30019	Møtrik	1
20	30020	Stopring	1
21	30021	Skruebeslag	1
22	30022	Svingklods	1
23	30023	Kile	1
24	30024	Aksel – lang	1
25	30025	Kile	1
26	30026	Kile	1
27	30027	Tandhjul	1
28	30028	Svingklods	1
29	30029	Aksel – kort	1
30	30030	Skifteplade	2
31	30031	Tandhjul	1
32	30032	Beslag	1
33	30033	Pakning f. dæksel rund lille	1
34	30034	Dæksel – rund lille	1
35	30035	Fjedreskive	3
36	30036	Bolt	3
37	30037	Hus f. svinglegeme	1
38	30038	Pal	1
39	30039	Stempelstang	1
40	30040	Styr	1

Reference

41	30041	Tætningsskive	1
42	30042	Fjedreskive M5	1
43	30043	Flangebolt	1
44	30044	Skiftearm	1
45	30045	Forbindelse	1
46	30046	O-ring	3
47	30047	Holdebeslag	1
48	30048	Fjedreskive	2
49	30049	Flangebolt	2
50	30050	Fjeder	1
51	30051	Kugleleje	2
52	30052	Olieprop	2
53	30053	Pakdåse	2
54	30054	Skive	2
55	30055	Trykleje	2
56	30056	Skive	2