

Original
Manual



9054676

DK/N: Løbegård til kalve

S: Förgård till kalvar

D: Auslauf für Kälber

GB: Run for calves



DK

S

D

GB

www.p-lindberg.dk
www.p-lindberg.no
www.p-lindberg.se
www.p-lindberg.de

DK Samlevejledning

Løbegård t/kalve

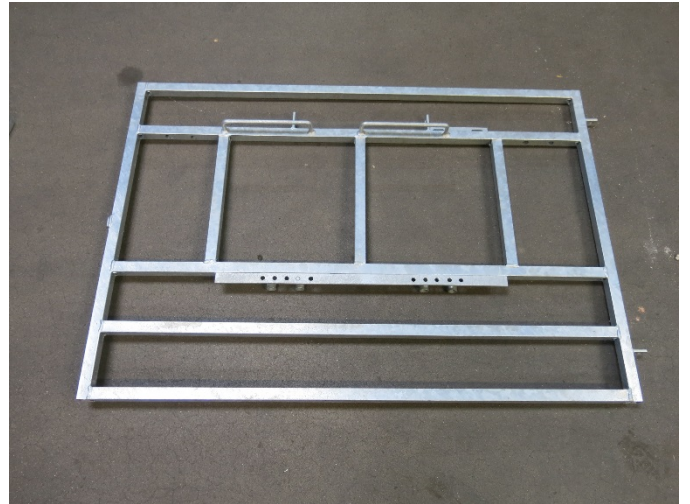
Varenr.: 9054676

Start med at kontrollere at alle dele er medleveret:

- 1 pose med løsdele
- 2 fangrør
- 2 spandholdere
- 1 lågeramme



2 siderammer og 1 låge:



2 bagrammer til montering på kalvehytten:



Nr. 1

Start med at samle lågerammen på siderammen i højre og venstre side. Alt afhængig af kalvehyttens bredde kan man vælge hvilke bolthuller, der skal bruges. Det hele boltes sammen med 4 stk. 8X45 bolte og spændes.



Nr. 2

Når frontlågerammen er sat på og spændt, sættes alle 4 hjul på siderammerne. Det er valgfrit om de skal sidde på yder eller indersiden. Bolt og låsemøtrik spændes ikke mere fast end at hjulet kan dreje nemt, uden at det vakler.

Nr. 3
Fangrør monteres i lågen. Det valgfrit hvilke huller man vil bruge - dette afhænger af kalvens størrelse.



Nr. 4
Holder/lås for fangrør monteres.

Nr. 5
Holder for vippebeslag samles
og sættes på bagrammerne.



Nr 6
Bagramme monteres på
sideramme med pløk og split.
Skal sidde løst.



Nr 7
Bagrammen skal derefter
boltes fast på kalvehytten.
Løbegården kan så valgfrit
klappes op over kalvehytten,
ellers kan pløkken tages ud og
løbegården kan fjernes.

Nr. 8
Det færdige resultat.



Vi forbeholder os ret til uden foregående varsel at ændre de tekniske parametre og specifikationer for dette produkt.

S Monteringsanvisning

Förgård till kalvar

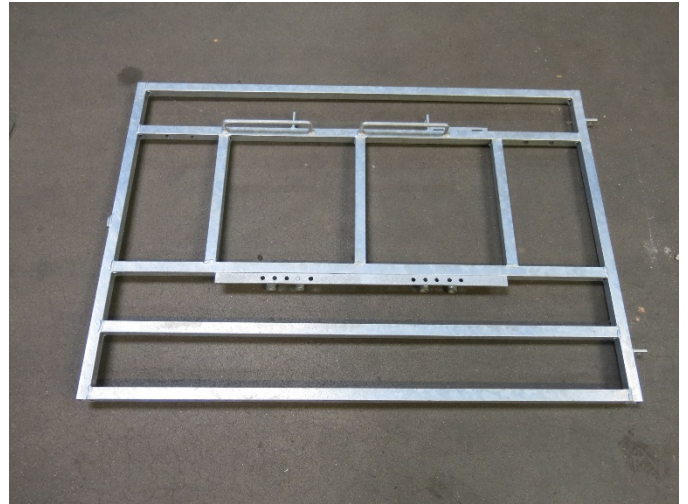
Art: 9054676

Börja med att kontrollera att alla delar finns med:

- 1 påse med lösa delar
- 2 fångrör
- 2 hinkhållare
- 1 grindram



2 sidoramar och 1 grind



2 bakre ramar för montering på kalvhuset



Nr. 1

Börja med att montera grindramen på sidoramerna på höger och vänster sida. Beroende på kalvhusets bredd kan man välja vilka skruvhål som ska användas. Skruva ihop med 4 st. 8X45 och dra åt.



Nr. 2

När grindramen fram har monterats och dragits åt monteras de fyra hjulen på sidoramarna. Det är valfritt om de ska sitta på ut- eller insidan. Skruv och låsmutter ska dras åt så att hjulet kan rotera enkelt utan att det vickar.

Nr. 3
Fångrören monteras i grinden.
Det är valfritt vilka hål som
används – det beror på kalvens
storlek.



Nr. 4
Hållare/lås för fångrör
monteras.

Nr. 5
Hållare för tippbeslag
monteras och sätts på de bakre
ramarna.



Nr. 6
Bakram monteras på sidoram
med bult och sprint. Ska sitta
löst.



Nr. 7
Den bakre ramen ska därefter
bultas fast på kalvhuset.
Förgården kan sedan valfritt
fällas upp över kalvhuset,
alternativt kan bulten tas ur
och förgården tas bort.

Nr. 8
Det färdiga resultatet.



Vi förbehåller oss rätten att ändra produktens tekniska parametrar och specifikationer utan föregående meddelande.

D **Montageanleitung**

Auslauf für Kälber

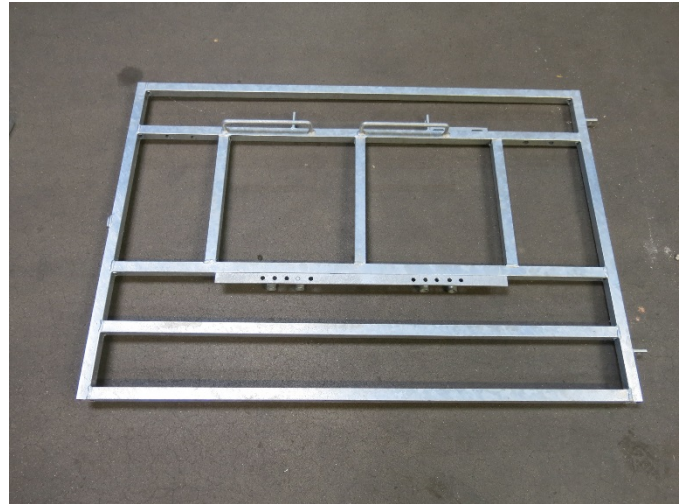
Artikelnr.: 9054676

Kontrollieren Sie zuerst, ob alle Teile mitgeliefert worden sind:

- 1 Beutel mit losen Teilen
- 2 Fangrohre
- 2 Eimerhalterungen
- 1 Torrahmen



2 Seitenrahmen und 1 Tor



2 hintere Rahmen zur Montage am Kälberstall



Nr. 1

Montieren Sie zuerst den Torrahmen an der rechten und linken Seite am Seitenrahmen. Je nach Breite des Kälberstalls wählt man, welches Schraubloch verwendet werden soll. Alles muss mit 4 Stk. 8X45 zusammengeschraubt werden.



Nr. 2

Wenn der vordere Torrahmen angebracht und festgezogen worden ist, werden alle 4 Räder am Seitenrahmen angebracht. Sie entscheiden, ob diese außen oder innen sitzen sollen. Schrauben und Sperrmutter werden nur so fest angezogen, dass das Rad leicht drehen kann, ohne dass es wackelt.

Nr. 3
Das Fangrohr wird am Tor
montiert. Welche Löcher man
wählt, hängt von der Größe des
Kalbs ab.



Nr. 4
Halte-/Sperrvorrichtung für
Fangrohr montieren.

Nr. 5

Die Halterung für den Schwenkbeschlag wird zusammengebaut und am hinteren Rahmen angebracht.



Nr. 6

Der hintere Rahmen wird mit Zapfen und Splint am Seitenrahmen angebracht. Muss lose sitzen.



Nr. 7

Der hintere Rahmen wird dann an den Kälberstall geschraubt. Der Auslauf kann so je nach Bedarf über den Kälberstall geklappt werden, oder man entfernt den Zapfen und danach den Auslauf.

Nr. 8
Das fertige Ergebnis.



Wir behalten uns das Recht vor, ohne vorherige Information technische Parameter
oder Spezifikationen für dieses Produkt zu ändern.

GB

Assembly Instructions

Run for calves

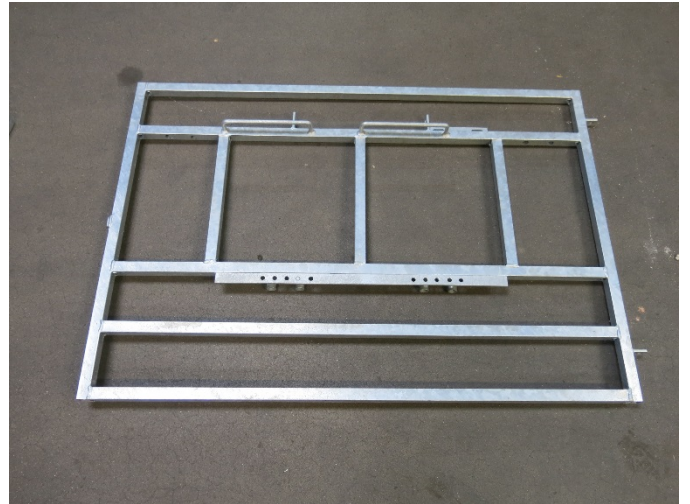
Item no.: 9054676

Start by checking that all of the parts have been included in the delivery:

- 1 bag with loose items
- 2 traps
- 2 bucket holders
- 1 gate frame



2 side frames and 1 gate



2 rear frames for fitting to calf hutch

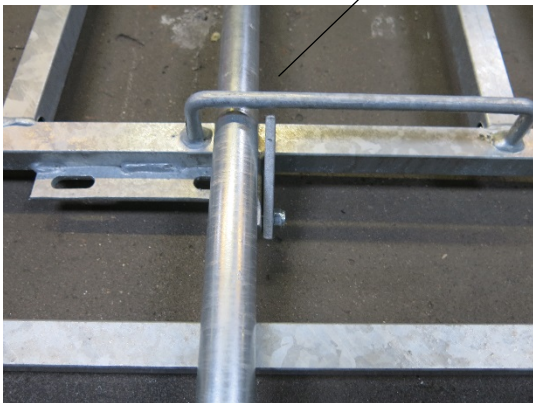


1.
Start by fitting the gate frame to the side frame on the right and left side.
Depending on the calf hutch's width, you may choose which bolt holes to use.
Bolt everything together using four 8 x 45 bolts and tighten.



2.
Once the front gate frame is fitted and tightened, attach all four wheels to the side frames (can be fitted on either the exterior or interior side, as desired). Tighten the bolt and nut but do not over tighten – the wheels should be able to turn easily and without wobbling.

3.
Fit the trap in the gate, choose the holes, depending on the size of the calf.



4.
Fit the holder/lock for the trap.

5.
Assemble the holder for the tilt fixture and place on the rear frames.



6.
Fit the rear frame to the side frame using the peg and pin. Must be loose.



7.
Now bolt the rear frame securely to the calf hutch. The run can be folded up over the calf hutch or the peg can be removed and the run can be removed, as desired.

8.
The finished result.



We retain the right to change the technical parameters and specifications of this product without prior notification.