

Original manual
DK/SE/DE/EN



90 51 051

Turbobrændekløver (DK)
Vedklyv turbo (SE)
Holzhackmaschine, turbo (DE)
Log splitting machine, turbo (EN)



www.p-lindberg.dk
www.p-lindberg.no
www.p-lindberg.se
www.p-lindberg.de

DK
Original
Brugsanvisning



Varenr.: 9051051

Brændekløver, turbo Benzinmotor



Sdr. Ringvej 1 - 6600 Vejen - Tlf. 70 21 26 26 - Fax 70 21 26 30
www.p-lindberg.dk

Brændekløver, turbo – Varenr. 90 51 051

Beskrivelse: Brændekløver med 6,5 HK 4-takts benzinmotor, med mekanisk fremføring.

Tilsigtet brug: Udstyret må kun anvendes som beskrevet i denne manual, al anden anvendelse betragtes som forkert.

Generelt: Læs denne brugsanvisning omhyggeligt, før brændekløveren samles og tages i brug første gang. Før brændekløveren tages i brug, skal brugeren altid kontrollere, at anvendelsen er i overensstemmelse med gældende sikkerhedsregler.

Indhold

Sikkerhed	3
Tekniske specifikationer	3
Samling og justering	4
Samling	5
Start af motor	8
Betjening	9
Vedligehold	9
EU overensstemmelseserklæring	10

Sikkerhed

- Brændekløveren må altid kun betjenes af én person. Andre personer skal være på sikker afstand mens der kløves brænde.
- Brændekløveren bør kun betjenes af personer som har fået en grundig instruktion i brugen, og bør kun betjenes efter gældende sikkerhedsforskrifter.
- Brugeren bør sikre sig, at brændekløveren er i forsvarlig stand, og at bolte, skruer samt støtteben/plade er forsvarligt spændt.
- Brændekløveren må **aldrig** anvendes i lukkede rum, pga. fare for kulilteforgiftning.
- Det anbefales at personen, der betjener brændekløveren, ikke bærer løstsiddende beklædningsgenstande.
- Stands motoren under benzinpåfyldning.
- Brændekløveren bør kun bruges på et plant underlag.
- Det anbefales brugeren at benytte sikkerhedsfodtøj, handsker og høreværn.

Tekniske specifikationer

Egenvægt	205 kg
Max. brændelængde	550 mm
Max brændediameter	500 mm
Højde på kløvekniv	200 mm
Motor	6,5 HK
Benzin	Oktan 92, blyfri
Træk	Monteret med kugletræk

Samling og justering

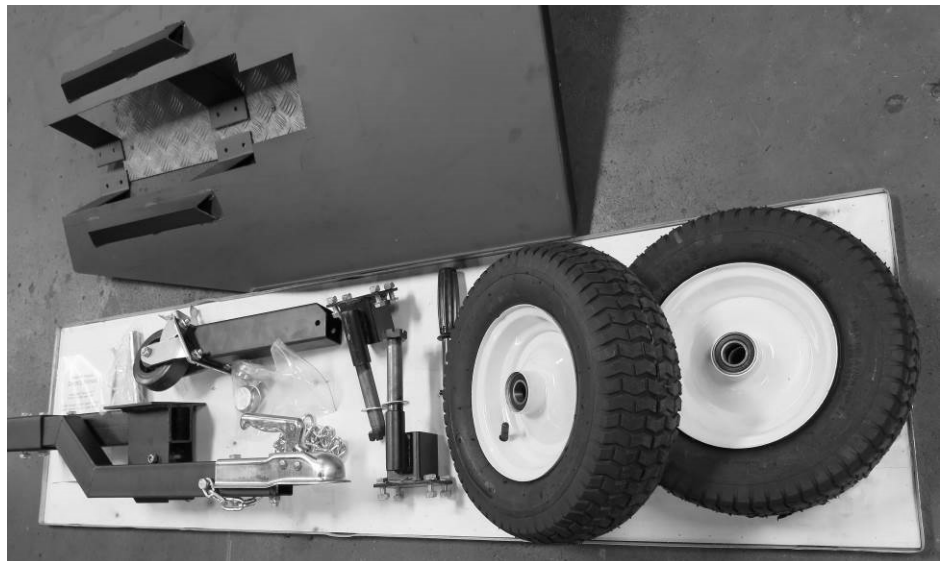
Brændekløveren er pakket i en trækasse. Når denne er pakket ud, kontroller da venligst om alle delene er der.

Kasse med indhold



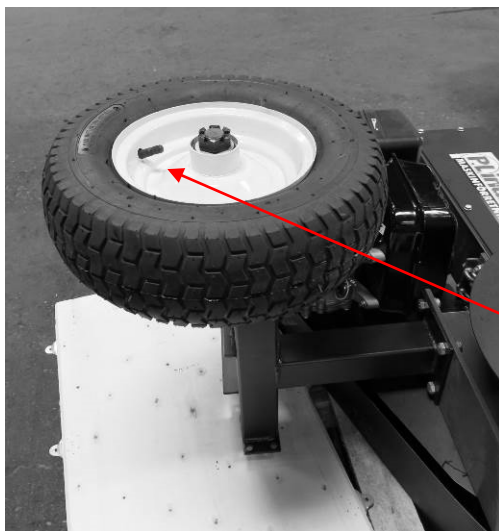
Løse dele

- 2 aksler.
- 2 hjul.
- 1 støtteben m/hjul.
- 1 træk.
- 1 betjeningshåndtag.
- 1 støtteplade.
- 2 navkapsler m/split.
- 1 tændrørsnøgle.



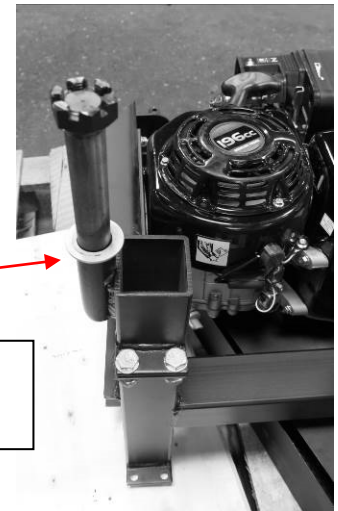
Samling

For at samle maskinen skal man have flg. værktøj: 17 mm fastnøgle, skralde med kort forlænger og 17 mm top, 6 mm unbrakonøgle og en 13 mm fastnøgle. Vælg et område med et plant og sikkert underlag, og læg så maskinen forsigtigt om på den ene side, på remskærmen. Monter så den ene akseltap, som vist på fotoet.



Akseltap

Monter hjulet med ventilen udad.



Rejs nu maskinen op og monter derefter akseltappen.



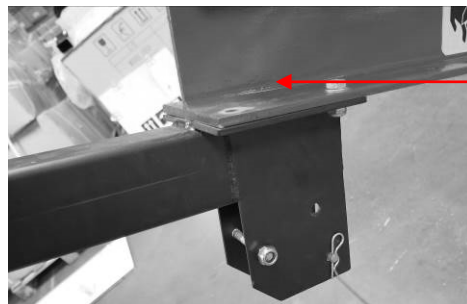
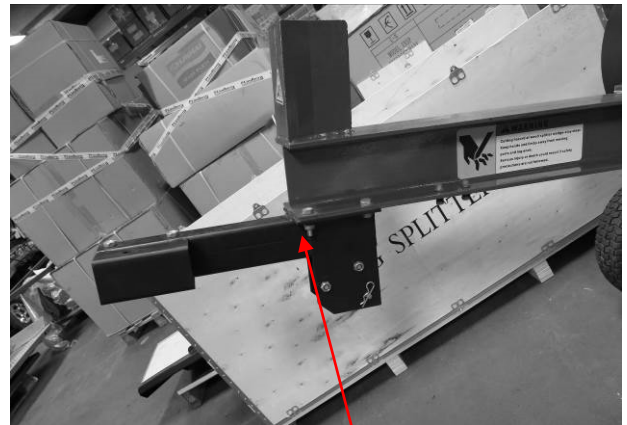
Monter nu hjulet, og skru navmøtrikken løst på.



Vip maskinen op så den står og hviler på bagenden.



Monter trækket, men spænd **ikke** de 2 forreste bolte, før sidebordet er monteret.

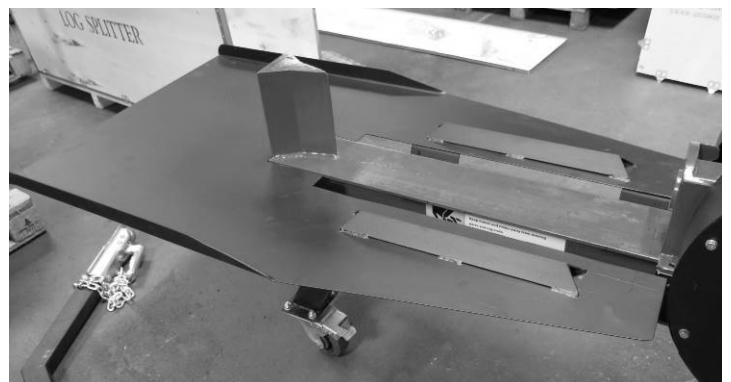


Forreste bolte

Støtthjulet monteres.



Monter sidebordet.



Hjul

Spænd møtrikken til, og sørg for at løsne den til splitten passer i første ledige hak. Monter splitten



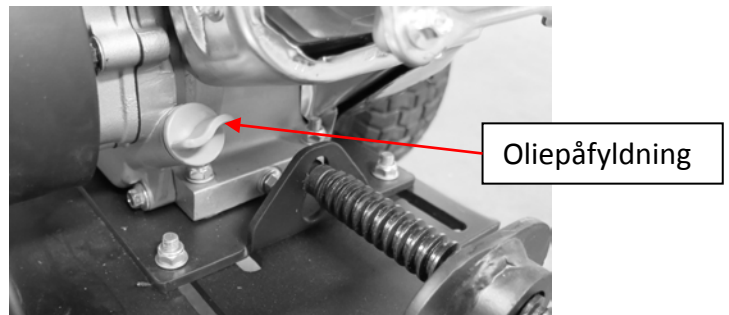
Navkapsel monteres.

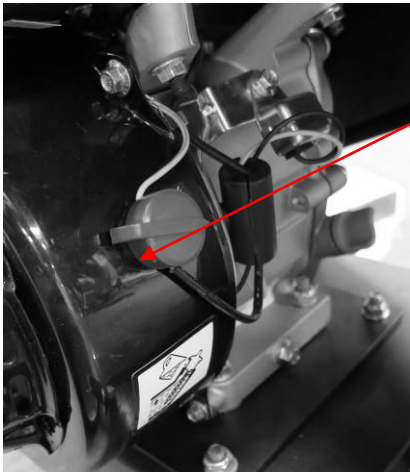


Håndtag for kløve funktion monteres.



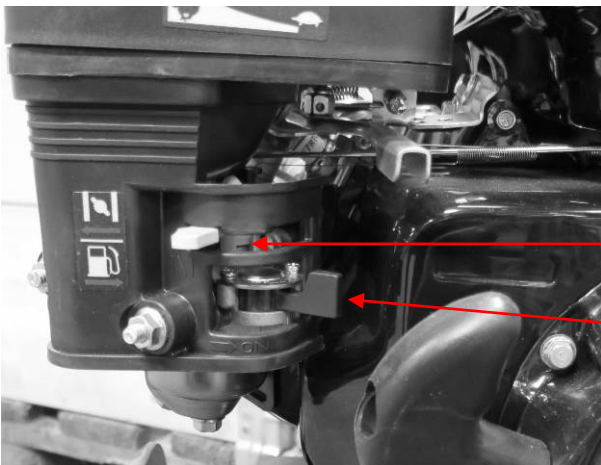
Oliestanden skal stå til kanten, af påfyldningshullet. Oliepåfyldningsproppen er den der vender bagud mod spændestangen.





Stopknap i position Start

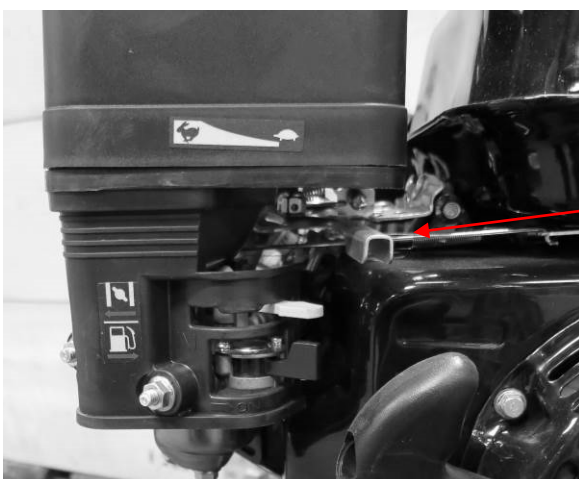
Chokerknappen føres helt til venstre. Benzinhanen åbnes. Føres til højre



Choker knap

Benzin hane

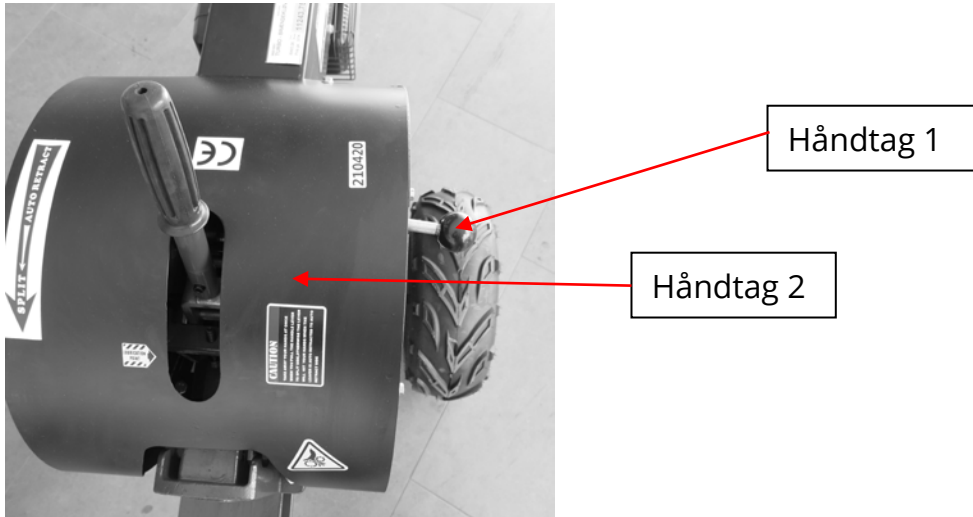
Start af motor



Gashåndtag

Når motoren er i gang føres choker knappen til højre. Omdrejningerne øges ved at gashåndtaget føres til venstre.

Betjening



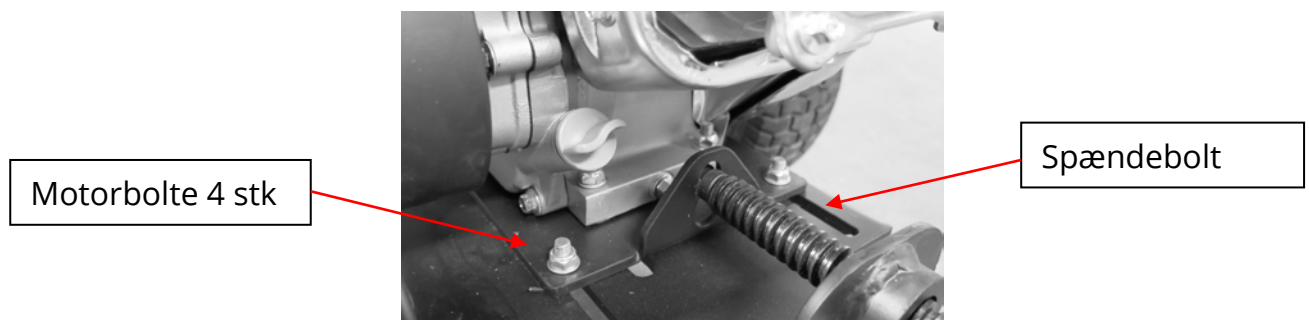
Når motoren er startet, speedes denne op til højere omdrejninger, træklødsen der skal kløves lægges op på kløvebordet, helt hen imod kilen. Håndtag 1 trækkes ud og håndtag 2 trykkes derefter helt i bund med et kraftigt tryk for at undgå at tænderne larmer for meget. Når træet er kløvet, løftes tandhjulet automatisk ud af indgreb, og stempelstangen kører retur. Derefter er det nødvendigt at slippe håndtag 1 og 2, før man starter med et nyt stykke træ, der skal kløves.

Vedligeholdelse

Efter brug skal kløveren rengøres og bjælken smøres med rustolie.

Hver uge bør alle bolte og skruer efterspændes, hvis kløveren er i brug.

Efter behov, skal kileremmen justeres. Dette gøres ved at løsne pladen under motoren (4 bolte). Juster spændestangen til remmene kan vrides ca. 180° på det længste sted.



EU overensstemmelseserklæring

EU OVERENSSTEMMELSESERKLÆRING		
EU – importør:	P. Lindberg A/S Sdr. Ringvej 1 6600 Vejen Tlf.: 70212626 E-mail: salg@p-lindberg.dk CVR: 25903110 www.p-lindberg.dk	
Erklærer herved at følgende maskine:	<i>Turbobrændekløver PL varenr 90 51 051</i>	
Type / model:	<i>DR-GL-34T</i>	
Er i overensstemmelse med følgende direktiver:	<i>2006/42/EEC (Maskindirektivet) 2014/30/EEC (EMC elektromagnetisk stråling)</i>	
Anvendte standarder og normer:	<i>EN 609-1:2009 EN 55014-1:2006+A2:2011 EN 55014-2:1997+A2:2008 EN 61000-3-2:2006+A2:2009 EN 61000-3-11:2001</i>	
Dato og ansvarlig underskrift:	<i>Vejen d. 01-03-2016</i> P. Lindberg A/S  <i>Erik T Lauritsen</i> Direktør	
		

Vi forbeholder os ret til uden foregående varsel at, ændre de tekniske parametre og specifikationer for dette produkt.



SE

Original

Bruksanvisning

Art. 9051051

Vedklyv, turbo Bensinmotor



Vedklyv, turbo – Art. 90 51 051

Beskrivning: Vedklyv med 6,5 HK 4-takts bensinmotor med mekanisk matning.

Användning: Utrustningen får endast användas som manualen beskriver, all annan användning undanbedes.

Generellt: Läs bruksanvisning noga innan vedklyven monteras och tas i bruk för första gången. Innan vedklyven startas ska användaren alltid kontrollera gällande säkerhetsregler.

Innehåll

Säkerhet	3
Tekniska specifikationer	3
Montering och justering	4
Montering	5
Starta motorn	8
Betjäning	9
Underhåll	9
EU Deklaration	10

Säkerhet

- Vedklyven ska endast betjänas av en person åt gången. Andra personer ska vara på säkert avstånd medans maskinen klyver.
- Vedklyven får endast betjänas av användare som fått information om gällande säkerhetsregler.
- Användaren bör försäkra sig om att vedklyven står stadigt, alla muttrar och bultar ska vara åtdragna ordentligt.
- Vedklyven får **aldrig** användas i stängda utrymmen, pga. fara för förgiftning.
- Det rekommenderas att personen som betjänar vedklyven inte bär löst sittande kläder.
- Stanna motorn under bensinpåfyllning.
- Vedklyven ska endast användas på ett plant underlag.
- Användaren ska använda skyddsskor, handskar och hörselskydd.

Tekniska specifikationer

Egenvikt	205 kg
Max. Längd	550 mm
Max bredd	500 mm
Höjd på klyvkniv	200 mm
Motor	6,5 HK
Bensin	Oktan 95, blyfri
Drag	Monterad med kuldrag

Montering och justering

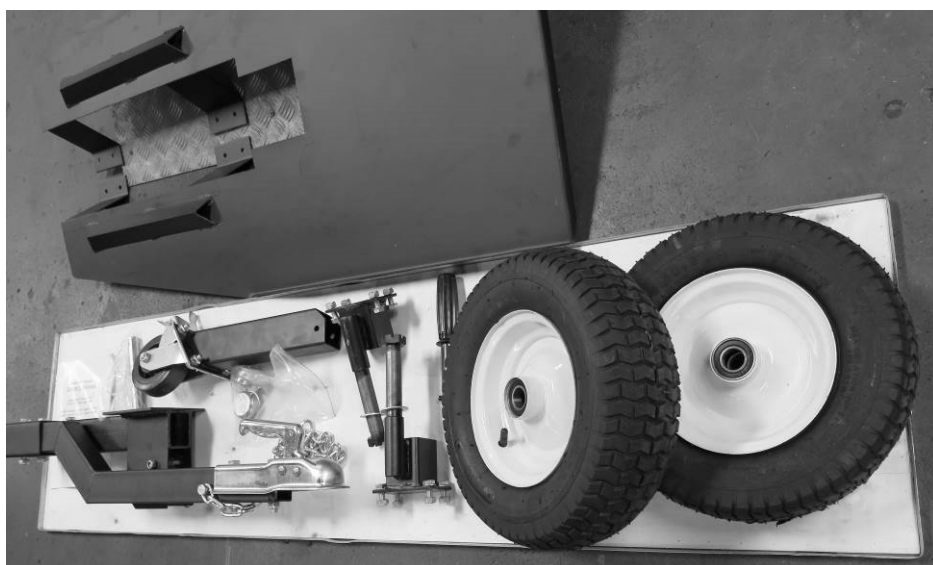
Vedklyven är packad i en trälåda. När den är urpackad, kontrollera att alla delar är med.

Låda med innehåll



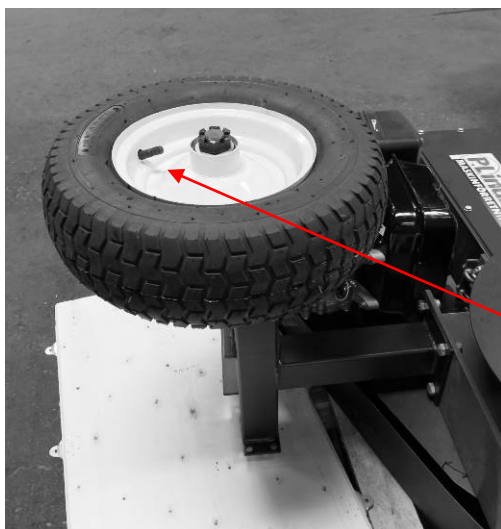
Lösa delar

- 2 axlar
- 2 däck
- 1 stödben med däck
- 1 drag
- 1 betjäningshandtag
- 1 stödplatta
- 2 navkapslar med sprint
- 1 tändstiftsnyckel



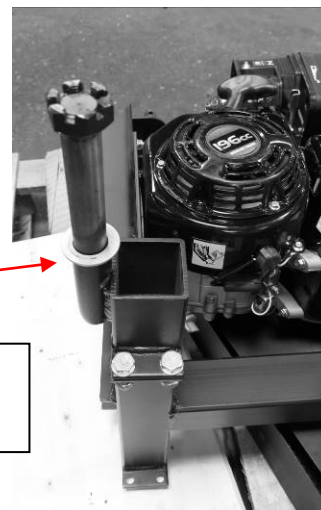
Montering

För att montera maskinen behövs följande verktyg: 17 mm spärrnyckel med kort förlängare och 17 mm topp, 6 mm unbrakonyckel och en 13 mm fast nyckel. Välj ett område med ett plant och säkert underlag. Läg maskinen försiktigt på ena sidan, montera den ena axeltappen som foto nedan.



Axeltapp

Montera däck med ventilen utåt.



Res maskinen och montera axeltappen.

Montera däck och skruva på navmuttern löst.



Vippa maskinen så att den står och vilar på bakänden.



Montera draget, men spänn **inte** de två främre bultarna innan sidobordet är monterat.

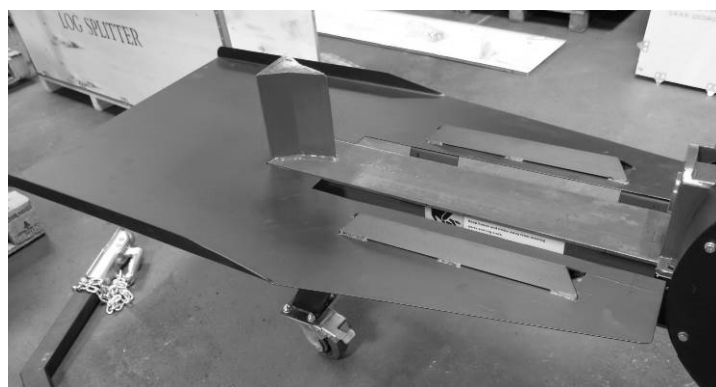


Främre bulten

Stödhjulet monteras.



Montera sidobordet.



Däck

Spänn muttern och var noga att sprinten passar i första lediga spår.



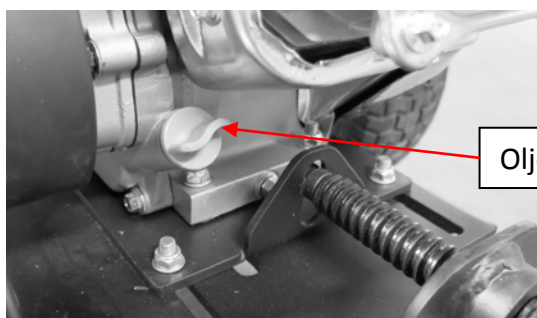
Navkapsel monteras.



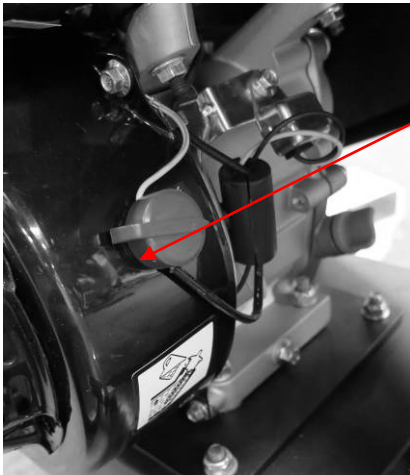
Handtaget för klyvfunktion monteras.



Olja ska fyllas upp till kanten av påfyllningshålet.

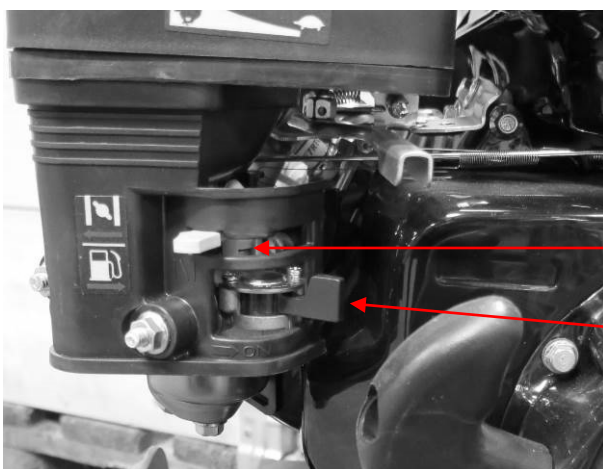


Oljepåfyllning



Stoppknapp i position Start

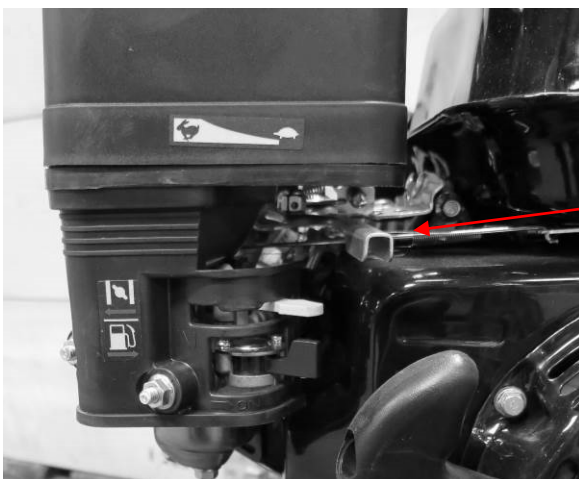
Choke-knappen förs helt till vänster. Bensinkranen öppnas. Förs till höger



Choke-knapp

Bensin kran

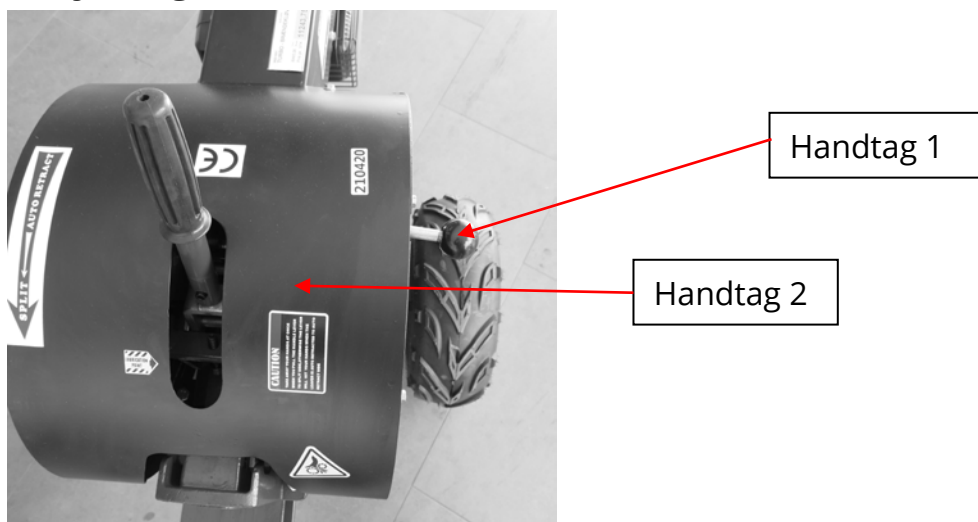
Starta motorn



Gashandtag

När motorn är i gång förs choke-knappen till höger. Varvtalen ökar genom att gashandtaget förs till vänster.

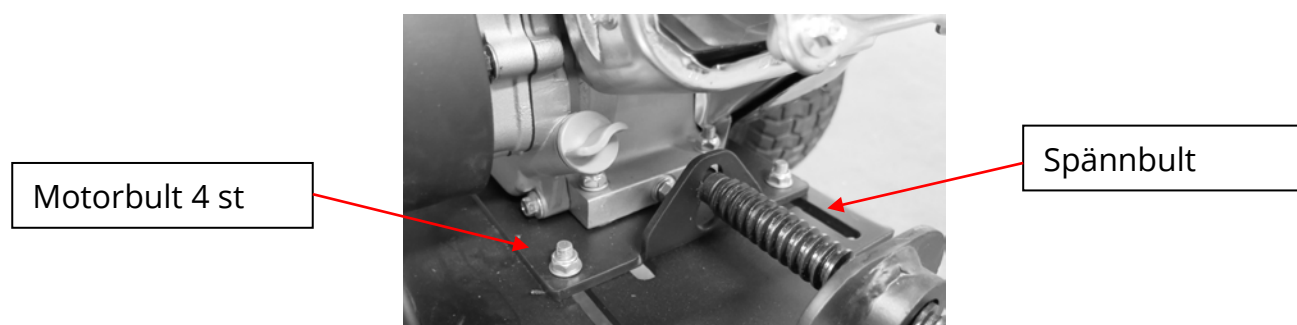
Betjäning



När motorn är igång ska varvtalen ökas, vedträdet som ska klyvas läggs på klyvbordet mot kilen. Handtag 1 dras ut och handtag 2 trycks helt i botten med ett kraftigt tryck. När vedträdet är klyft lyfts tandhjulet automatisk ut och tryckstången går tillbaka. Därefter är det nödvändigt att släppa handtag 1 och 2 innan man klyver nästa vedklabbe.

Underhåll

Efter användning ska klyvaren rengöras och bjälken smörjas med olja. Varje vecka bör alla bultar och skruvar efterspännas om vedklyven används. Efter behov ska kilremmen justeras. Det görs genom att lossa plattan under motorn (4 bultar). Justera spännstången så att remmarna kan vridas ca. 180° på längsta stället.



EU Deklaration

EU-FÖRSÄKRAN OM ÖVERENSSTÄMMELSE 	
EU – importör:	P. Lindberg A/S Sdr. Ringvej 1 DK-6600 Vejen Tlf.: +45 70212626 E-mail: salg@p-lindberg.dk CVR: 25903110 www.p-lindberg.dk
Härmed förklara att följande maskin:	<i>Vedklyv, turbo PL art. 90 51 051</i>
Type / modell:	<i>DR-GL-34T</i>
Överensstämmer med följande direktiv:	<i>2006/42/EEC 2014/30/EEC</i>
Tillämpade standarder och normer:	<i>EN 609-1:2009 EN 55014-1:2006+A2:2011 EN 55014-2:1997+A2:2008 EN 61000-3-2:2006+A2:2009 EN 61000-3-11:2001</i>
Datum och signatur:	<i>Vejen d. 01-03-2016</i> P. Lindberg A/S  Erik T Lauritsen Direktør 

Vi förbehåller oss rätten, utan föregående meddelande, att ändra tekniska parametrar och specifikationer för denna produkt.

DE

Original

Bedienungsanleitung

P.Lindberg

Artikelnummer: 9051051

Holzhackmaschine, Turbo Benzinmotor



P-Lindberg GmbH – Flensburger Str. 3 – D-24969 Großenwiehe

Tel. 03222/1097-888 Fax. 03222/1097-900

www.p-lindberg.de

Holzhackmaschine, Turbo – Artikelnr. 90 51 051

Beschreibung: Holzhackmaschine mit 6,5 PS, 4-Takt-Benzinmotor mit mechanischem Transport.

Zweckmäßige Verwendung: Das Gerät darf ausschließlich wie in diesem Handbuch beschrieben verwendet werden. Jegliche andere Art der Verwendung wird als falsch angesehen.

Allgemeines: Lesen Sie diese Bedienungsanleitung sorgfältig, bevor Sie die Holzhackmaschine aufstellen und zum ersten Mal benutzen. Vor der Inbetriebnahme der Holzhackmaschine muss der Benutzer stets kontrollieren, ob die Verwendung den gültigen Sicherheitsvorschriften entspricht.

Inhalt

Sicherheit	3
Technische Daten.....	3
Aufbau und Einstellen	4
Aufbau	5
Starten des Motors	8
Bedienung.....	9
Wartung.....	9
EU-Konformitätserklärung.....	10

Sicherheit

- Die Holzhackmaschine darf lediglich von Personen bedient werden, die eine gründliche Einschulung bezüglich der Verwendung bekommen haben. Sie muss außerdem laut den gültigen Sicherheitsvorschriften bedient werden.
- Der Benutzer muss sicherstellen, dass der Zustand der Holzhackmaschine gut ist und dass Bolzen, Schrauben und Stützbein/Platte gut angezogen sind.
- Die Holzhackmaschine darf aufgrund der Gefahr einer Kohlenmonoxidvergiftung **niemals** in geschlossenen Räumen verwendet werden.
- Es ist ratsam, dass die Person, die die Holzhackmaschine bedient, keine lose Kleidung trägt.
- Stellen Sie den Motor während des Einfüllens von Benzin ab.
- Die Holzhackmaschine darf nur auf ebenem Untergrund verwendet werden.
- Die Verwendung von Sicherheitsschuhen, Handschuhen und Gehörschutz wird empfohlen.

Technische Daten

Eigengewicht	205 kg
Max. Holzlänge	550 mm
Max. Holzdurchmesser	500 mm
Höhe des Spaltnessers	200 mm
Motor	6,5 PS
Benzin	Oktan 92, bleifrei
Kupplung	Mit Kugelkupplung ausgestattet

Aufbau und Einstellen

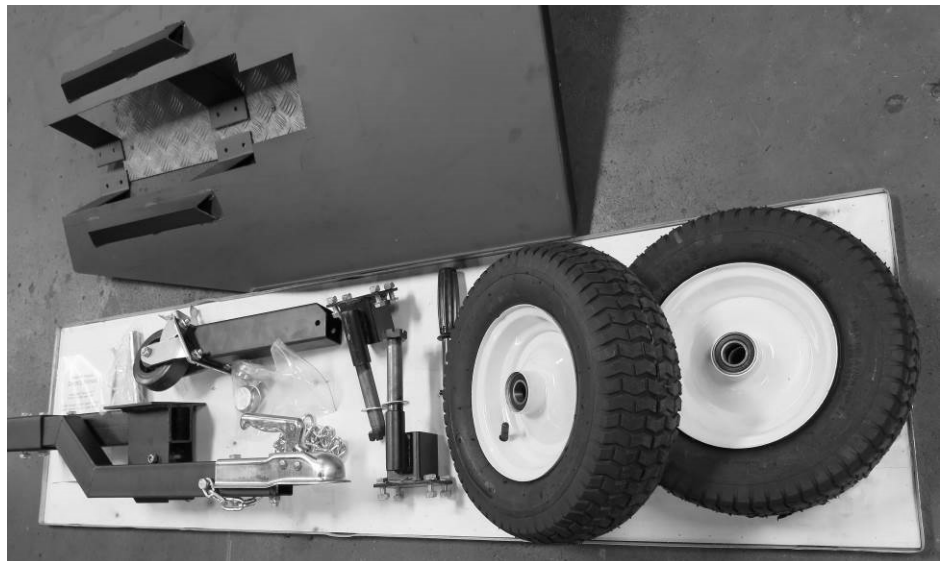
Die Holzhackmaschine ist in einer Holzbox verpackt. Nach dem Auspacken dieser Box kontrollieren Sie bitte, ob alle Teile da sind.

Box mit Inhalt



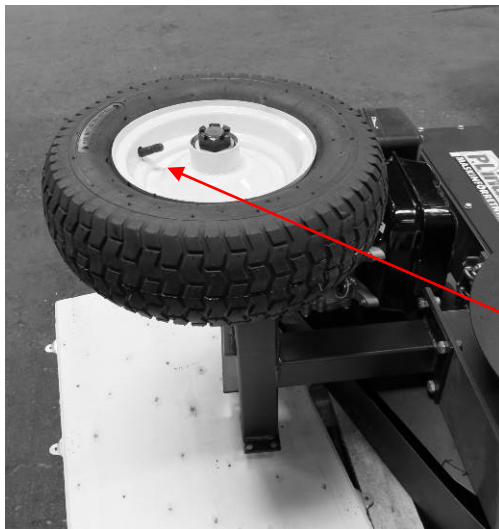
Lose Teile

- 2 Achsen
- 2 Räder
- 1 Stütze mit Rad
- 1 Kupplung
- 1 Bediengriff
- 1 Stützplatte
- 2 Nabenkapseln mit Splint
- 1 Zündrohrschlüssel



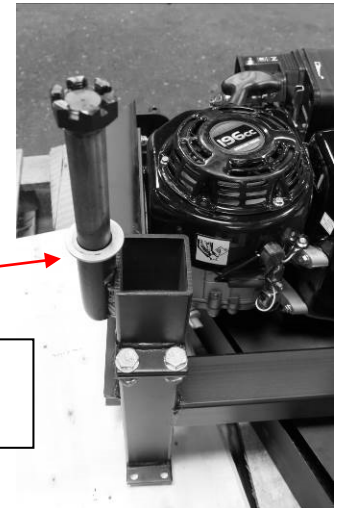
Aufbau

Für den Aufbau der Maschine benötigt man folgendes Werkzeug: 17 mm Schraubenschlüssel, Ratsche mit kurzer Verlängerung und 17 mm Aufsatz, 6 mm Inbusschlüssel und 13 mm Schraubenschlüssel. Wählen Sie einen Bereich mit einer ebenen und sicheren Unterlage, und legen Sie die Maschine vorsichtig auf die eine Seite, auf die Abdeckung. Montieren Sie einen Wellenzapfen wie am Foto gezeigt.



Wellenzapfen

Montieren Sie das Rad mit dem Ventil nach außen.



Stellen Sie nun die Maschine auf und montieren Sie danach den Wellenzapfen.



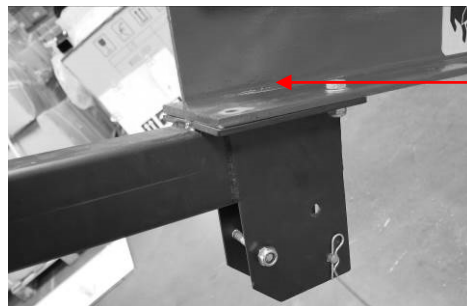
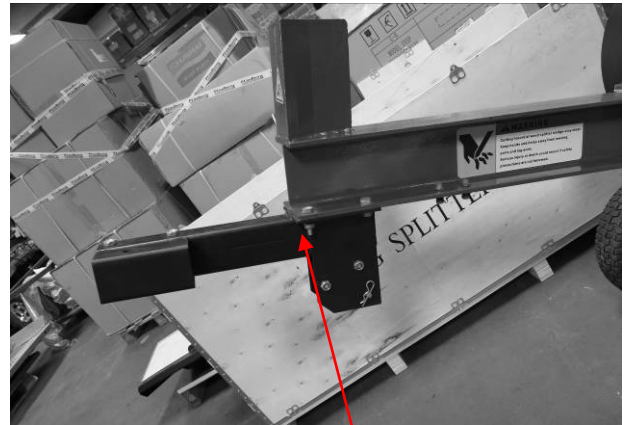
Montieren Sie das Rad und schrauben Sie die Nabenmutter lose fest.



Kippen Sie die Maschine, sodass sie auf dem hinteren Ende steht.



Montieren Sie die Kupplung,
spannen Sie die beiden
vorderen Bolzen aber **nicht**

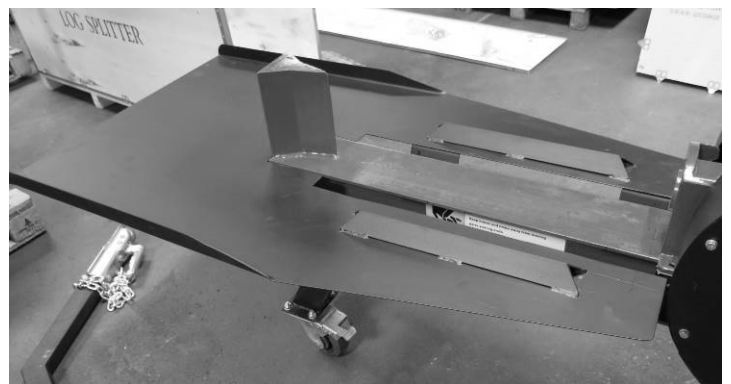


Vordere
Bolzen

Das Stützrad wird montiert.



Montieren Sie den Beitsch.



Rad

Ziehen Sie die Mutter fest und lösen Sie den zur ersten freien Kerbe passenden Splint. Montieren Sie



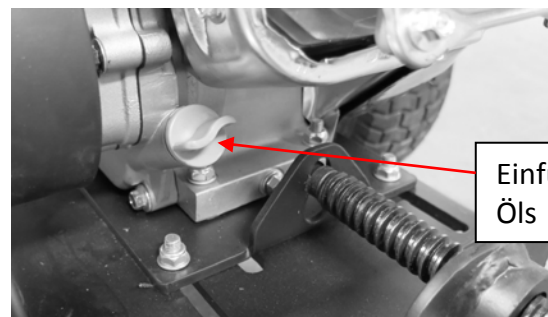
Die Nabenkapsel wird montiert.



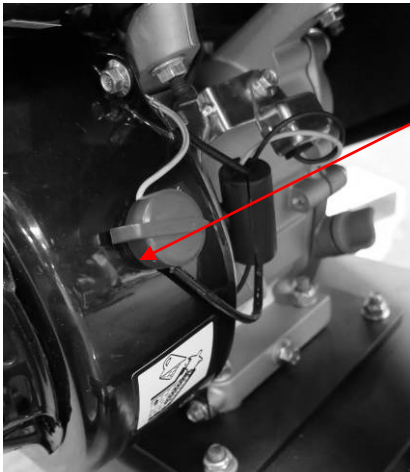
Der Griff für die Spaltfunktion wird montiert.



Der Ölstand sollte bis zum Rand des Fülllochs reichen. Der Öleinfüllstöpsel ist jener Stöpsel, der nach hinten zur Spannstange zeigt.

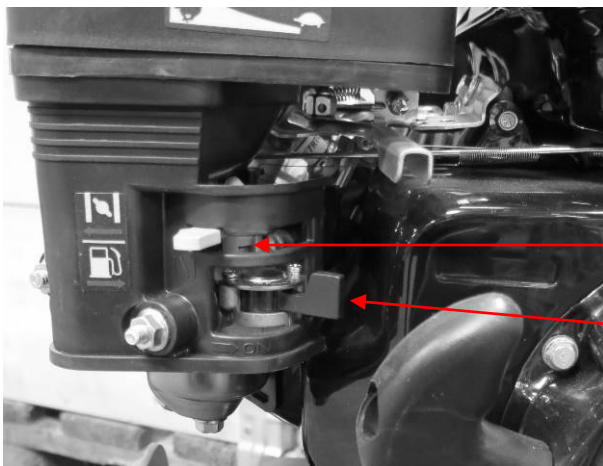


Einfüllen des
Öls



Stopp-Schalter in der Position Start.

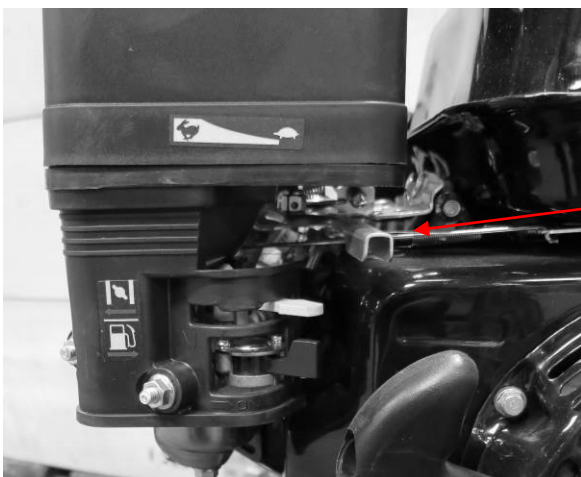
Choker-Knopf wird ganz nach links gestellt. Benzinhahn wird geöffnet. Wird nach rechts gedreht.



Choker-Knopf

Benzinhahn

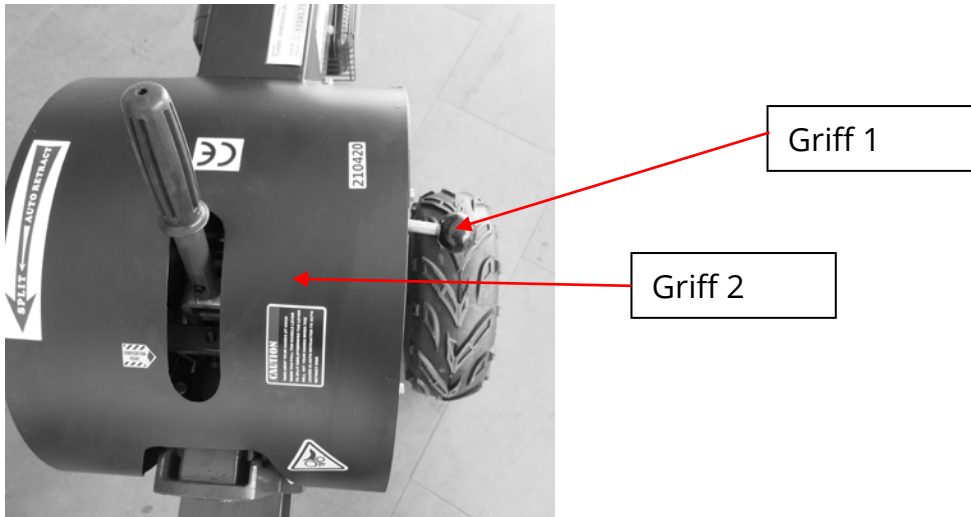
Starten des Motors



Gashebel

Wenn der Motor läuft, wird der Choker-Knopf nach rechts gedreht. Die Umdrehungen werden gesteigert, indem der Gashebel nach links gedreht wird.

Bedienung



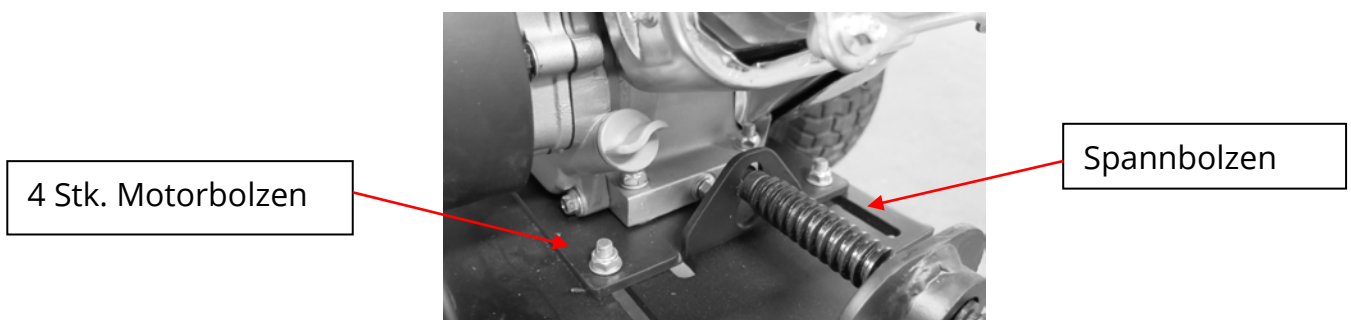
Wenn der Motor läuft, wird dieser auf eine höhere Drehzahl gebracht. Das Holzstück, das gespalten werden soll, wird auf den Spalttisch in Richtung Keil angebracht. Der Griff 1 wird herausgezogen. Danach wird der Griff 2 mit einem kräftigen Druck nach unten gedrückt, um zu vermeiden, dass die Zähne zu viel Lärm machen. Nach dem Spalten des Holzes wird das Zahnrad automatisch gelöst, die Stempelstange fährt zurück. Danach müssen die Griffe 1 und 2 losgelassen werden, bevor man ein neues Stück Holz spalten kann.

Wartung

Nach der Verwendung muss die Holzhackmaschine gereinigt und der Balken mit Rostschutzöl geschmiert werden.

Einmal pro Woche sollten alle Bolzen und Schrauben nachgezogen werden, wenn die Holzhackmaschine verwendet worden ist.

Der Keilriemen wird je nach Bedarf eingestellt. Dies geschieht durch das Lösen der Platte unter dem Motor (4 Bolzen). Stellen Sie die Spannstange so ein, dass die Riemen an der längsten Stelle ca. 180° verdreht werden können.



EU-Konformitätserklärung

EU-KONFORMITÄTSEKLRUNG		CE
EU – importeur: P. Lindberg A/S Sdr. Ringvej 1 DK-6600 Vejen Tlf.: +45 70212626 E-mail: salg@p-lindberg.dk CVR: 25903110 www.p-lindberg.dk		
Hiermit wird bestätigt dass die folgenden Maschine::	<i>Holzhackmaschine, Turbo PL Artikelnr. 90 51 051</i>	
Typ / Modell:	<i>DR-GL-34T</i>	
Entspricht den folgenden Richtlinien:	<i>2006/42/EEC 2014/30/EEC</i>	
Angewandte Standards und Normen:	<i>EN 609-1:2009 EN 55014-1:2006+A2:2011 EN 55014-2:1997+A2:2008 EN 61000-3-2:2006+A2:2009 EN 61000-3-11:2011</i>	
Datum und Unterschrift:	<i>Vejen d. 04-01-2018</i>	
	P. Lindberg A/S  Erik T Lauritsen Direktør	
	CE	

Wir behalten uns das Recht vor, ohne vorherige Information technische Parameter oder Spezifikationen für dieses Produkt zu ändern.

EN
Original
Instruction manual



Item number: 9051051

Log splitter, turbo Petrol engine



Sdr. Ringvej 1 - DK-6600 Vejen
Tel. +45 70 21 26 26 - Fax +45 70 21 26 30
www.p-lindberg.dk

Log splitter, turbo – Item no. 9051051

Description: Log splitter with 6.5 HP 4-stroke petrol engine, with mechanical transmission.

Intended use: The log splitter may only be used as described in the manual. All other use is deemed incorrect.

General information: Read this instruction manual carefully before assembling and using the log splitter for the first time. Before using the log splitter, always check that the intended use meets the relevant safety regulations.

Contents

Safety	3
Technical specifications	3
Assembly and adjustment	4
Assembly	5
Starting the engine	8
Operation	9
Maintenance	9
EU Declaration of Conformity	10

Safety

- The log splitter must only ever be operated by one person. Other persons must remain at a safe distance while the machine is splitting logs.
- The log splitter should only be operated by persons who have received thorough instruction in its use and should only be operated according to the relevant safety regulations.
- The user should ensure that the log splitter is in a proper working condition and that the bolts, screws and support leg/plate are properly tightened.
- The log splitter must **never** be used in enclosed spaces due to the risk of carbon monoxide poisoning.
- It is recommended that the person operating the log splitter does not wear loose fitting items of clothing.
- Switch off the engine when refuelling.
- The log splitter should only be used on a level surface.
- The user is advised to use safety footwear, gloves and ear protectors.

Technical specifications

Net weight	205 kg
Max. log length	550 mm
Max. log diameter	500 mm
Height of splitting blade	200 mm
Engine	6.5 HP
Petrol	Octane 92, unleaded
Hitch	Fitted with ball hitch

Assembly and adjustment

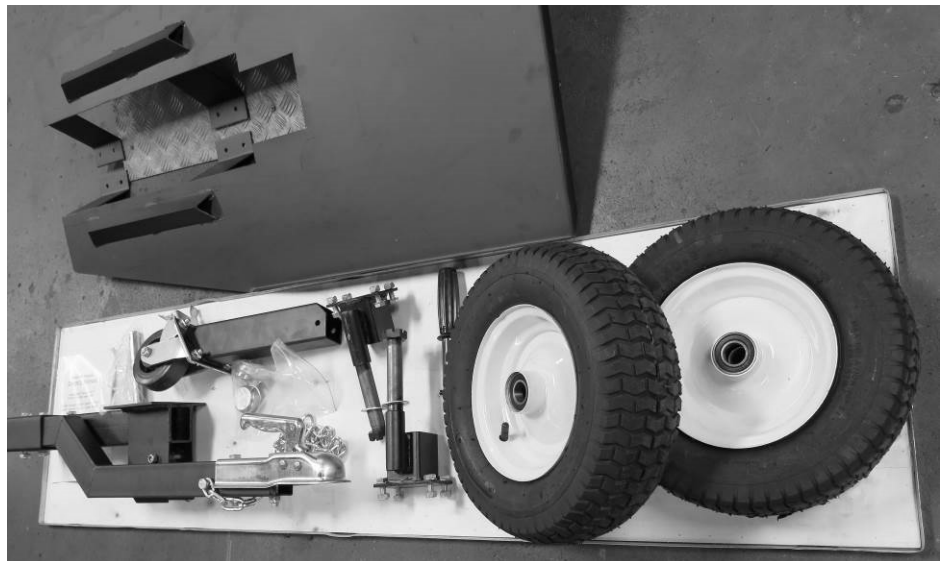
The log splitter is packed in a wooden box. After unpacking the box, please check that all the parts are present.

Box with contents



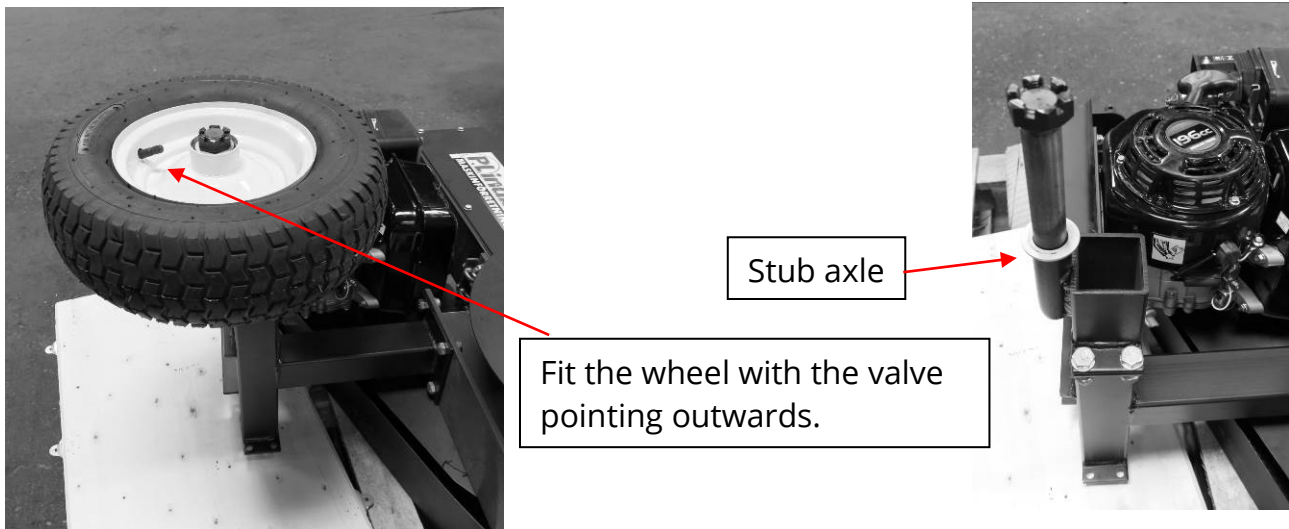
Loose parts

- 2 axles.
- 2 wheels.
- 1 support leg with wheel.
- 1 hitch.
- 1 operating lever.
- 1 support plate.
- 2 hub caps with split pin.
- 1 spark plug wrench.



Assembly

The following tools are required to assemble the machine: 17 mm single-ended wrench, ratchet with short extension and 17 mm top, 6 mm Allen key and 13 mm single-ended wrench. Choose an area with a flat and safe surface, and carefully lay the machine on one side on the belt guard. Fit the first stub axle as shown in the photo.



Raise the machine and fit the stub axle.



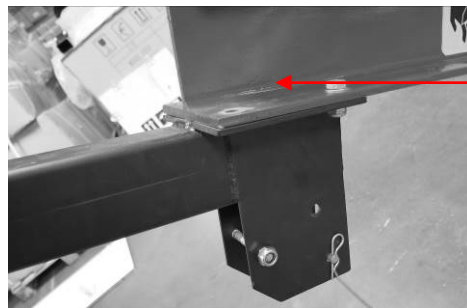
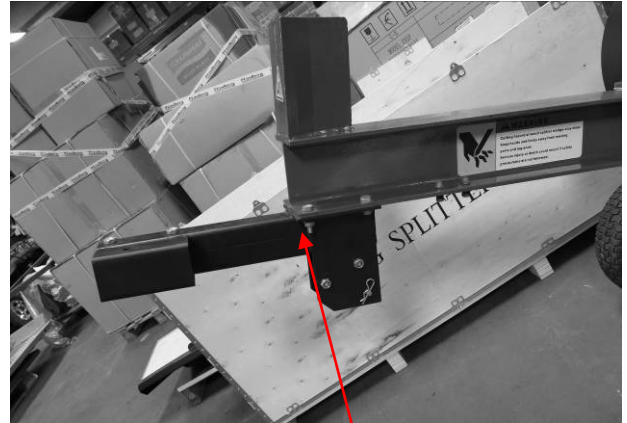
Fit the wheel and lightly screw on the hub nut.



Tilt the machine so that it stands and rests on its rear end.



Fit the hitch, but do **not** tighten the 2 front bolts until the side board has been fitted.

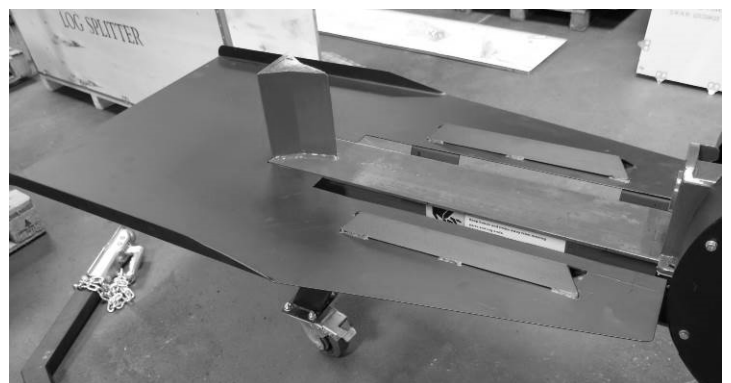


Front bolt

Fit the support wheel.



Fit the side board.



Wheels

Tighten the nuts, making sure that the split pin fits in the first free notch. Fit the split pin



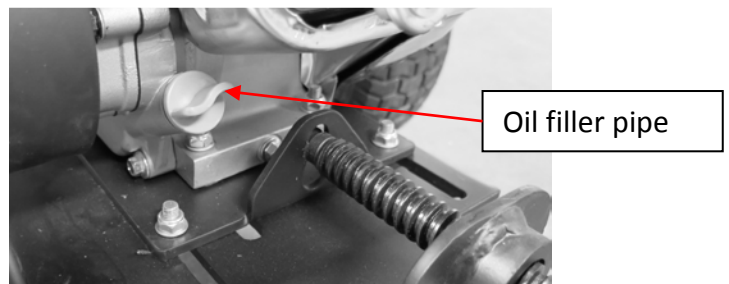
Fit the hub cap.

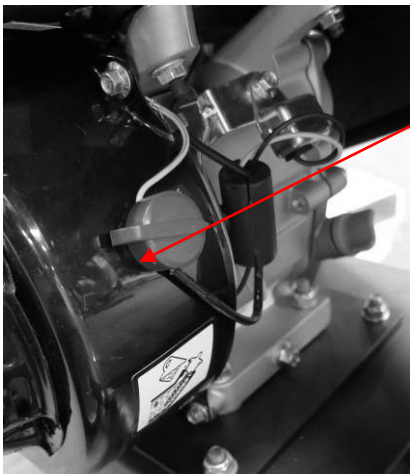


Fit the lever for the splitting function.



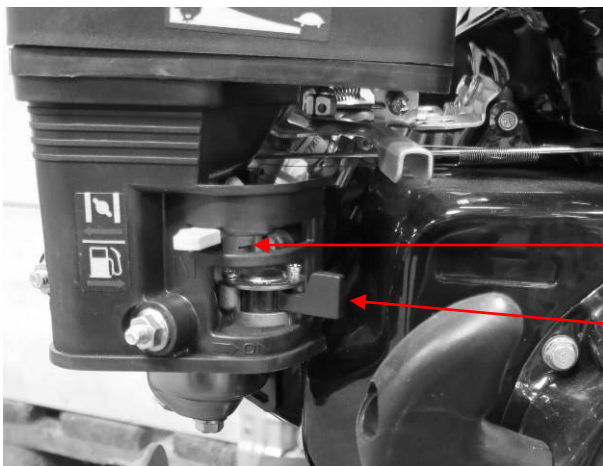
The oil level must reach the edge of the filler hole. The oil filler plug is the one facing back towards the tightening rod.





Stop button in Start position

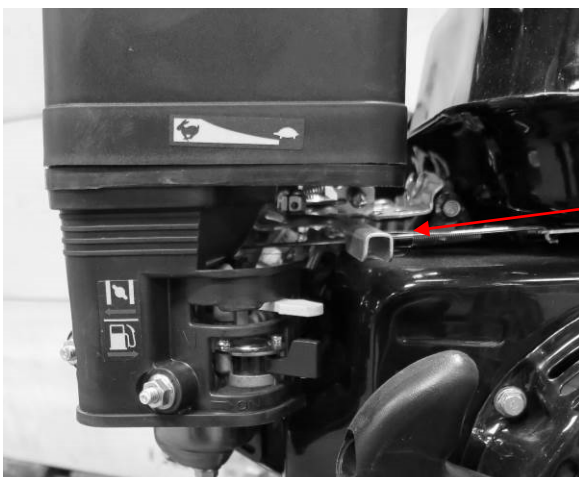
Move the choker button all the way to the left. Open the fuel cock by moving it to the right.



Choker button

Fuel cock

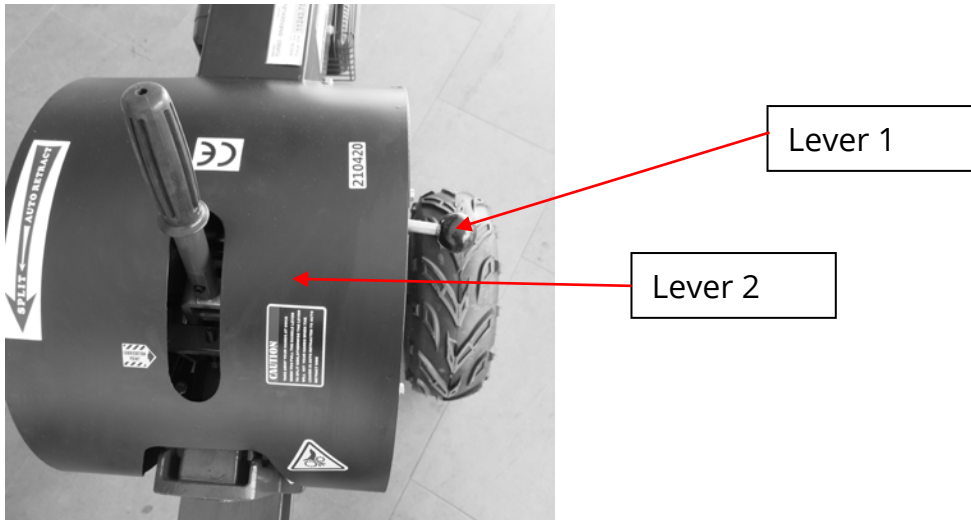
Starting the engine



Throttle

When the engine is running, move the choke button to the right. Increase the rpm by moving the throttle to the left.

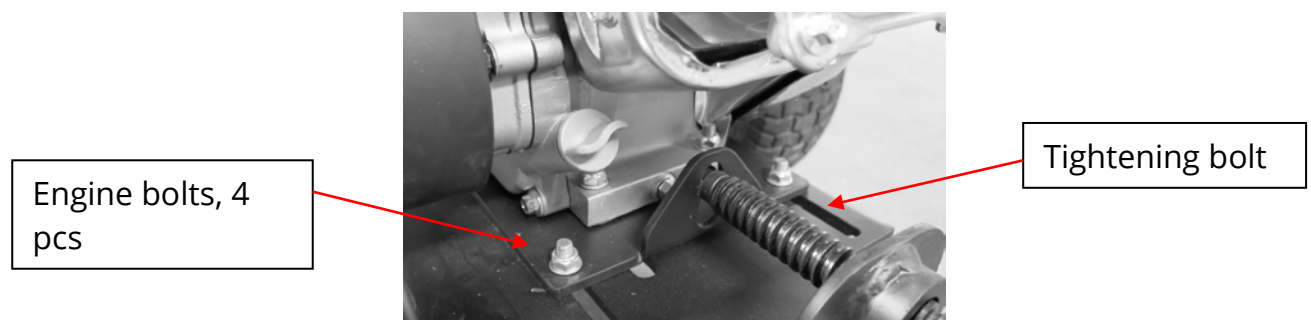
Operation



After starting the engine, accelerate it to a higher speed and lay the log to be split on the splitting board, right up against the wedge. Pull out lever 1 and press lever 2 down fully to the bottom with strong pressure to prevent the gears from making too much noise. After splitting the log, the gear wheel disengages automatically and the piston rod returns to its former position. Levers 1 and 2 both need to be released before you can start to split a new piece of wood.

Maintenance

After use, clean the log splitter and lubricate the boom with rust oil. All bolts and screws should be tightened weekly if the log splitter is being used. Adjust the V-belt if necessary. This is done by loosening the plate below the engine (4 bolts). Adjust the tightening rod until the belts can be turned approx. 180° at the longest point.



EU Declaration of Conformity

EU DECLARATION OF CONFORMITY		CE
<p>EU – importer: P. Lindberg A/S Sdr. Ringvej 1 DK-6600 Vejen Phone: +45 70212626 E-mail: salg@p-lindberg.dk CVR: 25903110 www.p-lindberg.dk</p>		
<p>Hereby declare that the following machine:</p>	<p><i>Log splitting machine, turbo PL item nr. 90 51 051</i></p>	
<p>Type / model:</p>	<p><i>DR-GL-34T</i></p>	
<p>Complies with the following directives:</p>	<p><i>2006/42/EEC 2014/30/EEC</i></p>	
<p>Applied standards and norms:</p>	<p><i>EN 609-1:2009 EN 55014-1:2006+A2:2011 EN 55014-2:1997+A2:2008 EN 61000-3-2:2006+A2:2009 EN 61000-3-11:2001</i></p>	
<p>Date and signature:</p>	<p><i>Vejen d. 07-05-2018</i></p> <p>P. Lindberg A/S</p> <p><i>Erik T Lauritsen</i> Erik T Lauritsen Direktør</p>	
		CE

We reserve the right to change the technical parameters and specifications for this product without giving advance notice.