

CAVIUS  DK

RØG ALARM

Produktnummer: Cavius 2001-030
Udviklet af CAVIUS

LÆS VENLIGST MANUALEN GRUNDIGT FØR BRUG OG GEM TIL FREMTIDIGT BRUG.

Røgalarmer er beregnet til brug i private hjem og campingvogne.



Teknisk information:

Diameter: 40 mm. **Højde:** 42mm (uden monteringsbase).

Alarmtype: Cavius røgalarm er en optisk røgalarm.

Alarmsignal: Tilstedeværelse af røg eller brand indikeres med en serie af gentagne lyde. Lyden er mindst 85 dB ved en afstand på 3 meter.

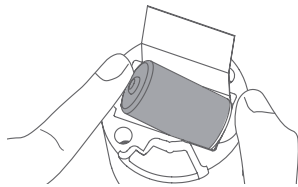
Batteri: Drevet af et udskifteligt 3V CR2 Lithium batteri (inkluderet).

Lavt batteri:

Hvis batteriet er ved at løbe tør, vil der lyde et bip og et blink af LED'en hver 48. Sekund. Dette vil fortsætte i minimum 30 dage.

Det anbefales at udskifte alarmer efter 10 år, eller før, hvis alarmer har været udsat for en skade.

Alarmer kan ikke sættes i basen, hvis batteriet ikke er installeret.



Udskiftning af batteri:

For at skifte batteri, skal røgalarmer afmonteres fra basen ved at dreje den mod uret.

Advarsel: Brug af andre batterier, end de anbefalede i denne manual, kan medføre en eksplosionsfare.

Bortskaf brugte batterier i henhold til lokale miljøbestemmelser.

Udskift batteriet, husk at vende det korrekt mht. polerne. Monter alarmer i basen, drej med uret indtil den klikker fast, test herefter alarmer.

Placering:

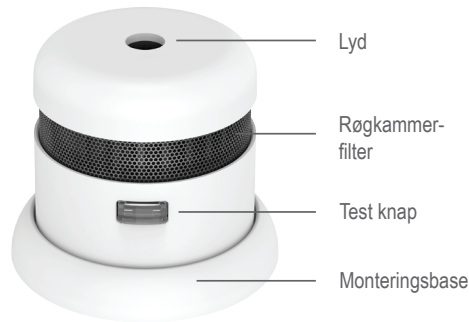
Røgalarmer er designet til montering i loftet. Røgalarmer bør placeres mindst 50 cm fra en væg, med mindst én røgalarm pr. etage. Røgalarmer bør placeres med en maksimal afstand på 10 meter.

Alarmsignal: Alarmer advarer både visuelt og akustisk. I en passivtilstand (ikke alarm) vil LED'en blinke hver 48. sekund for indikere, at alarmer virker. I alarmtilstand vil LED'en blinke og alarmer hyle.

Pause funktion: I tilfælde af en falsk alarm, tryk på knappen på siden. Dette vil pause alarmer i 10 minutter, hvorefter den vil genoptage normal funktion.

Vedligehold: Røgalarmer bør støvsuges én gang i kvartalet, og kan tørres af med en fugtig klud. (Åben aldrig alarmer).

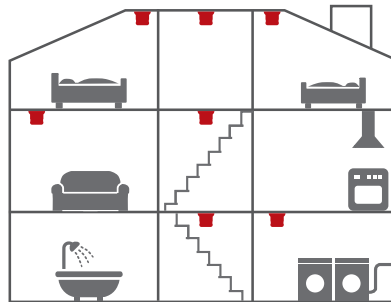
Test alarmer mindst én gang i kvartalet, ved at trykke på testknappen. Alarmer laver en selvtest og udsender en høj alarmtone.



Her bør der placeres alarmer:

- Som minimum mellem mulige brandfarer og soveværelser.
- Alarmer på hver etage og i entreer og ved trapper.
- Alarmer i alle værelser og stuer.
- Placer alarmer så den kan betjenes ved batteritest og vedligehold.

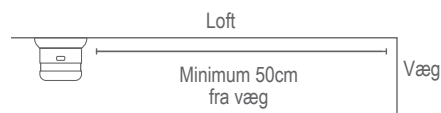
Ekstra alarmer øger sikkerheden.



■ Minimum

Installation af alarm:

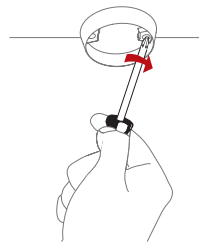
1. Fjern alarmer fra monteringsbasen ved at dreje alarmer mod uret. Brug monteringsbasen til at markere skruehullerne i loftet. Når basen er monteret, fastgøres alarmer ved at dreje den med uret indtil den klikkes fast.



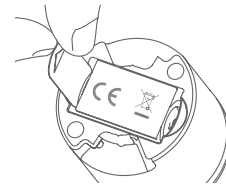
Marker skruehuller med en blyant



Brug de medfølgende skruer og rawplugs



2. Tag isolationsstrippen ud som vist.



3. Efter montering bør alarmer testes ved at trykke på testknappen på siden af alarmer.

Bemærk: Produktlabelen må ikke fjernes, da det indeholder vigtig information vedrørende produktet.

Alarmer bør IKKE placeres følgende steder:

- I støvede rum
- I toppen af et spidst loft, i hjørner og mindre end 50 cm fra en væg.
- I rum hvor temperaturen er mindre end +4° eller højere end 38°C eller rum hvor luft fugtighed er over 90%.
- I køkkener, garager, vaskerum eller for tæt på kamin/pejs eller bændeoivn; områder hvor der kan forekomme damp, gas eller røg.

Fejlfinding: Hvis røgalarmer aktiveres uden synlig grund, kan det skyldes følgende:

- Støvparkler i røgekammeret, dette kan afhjælpes ved at støvsuge trådnettet.
- Høj fugtighed / kondensering i alarmer, kan løses ved at tørre røgalarmer.

Hvis alarmer ikke virker, når testknappen trykkes, skyldes det højst sandsynligt fejl på batteriet. Alarmer skal udskiftes.

Test altid alarmer efter udskiftning af batteriet.

Anden Information:

Mal ikke alarmer.

Bortskaffelse: Sørg venligst for ansvarlig bortskaffelse af batteri og produkt efter endt levetid. Dette er elektronisk affald og bør genbruges.

Bemærk venligst at der kan være lokale regler vedrørende information til forsikringsselskaber omkring installation af røgalarmer.



EN 14604:2005 + AC :2008
DoP no.: 2001-029

Download DoP document: www.cavius.com
Declared performances 4.1-4.19-5.2-5.24: Passed



CE mærket på dette produkt bekræfter dets overensstemmelse med de europæiske direktiver, der gælder for produktet og i særdeleshed dets overensstemmelse med de harmoniserede specifikationer i standarden EN 14604 vedrørende byggevarerforordningen 305/2011.

CAVIUS ApS påtager sig intet ansvar for eventuelle fejl, der kan forekomme i denne brugervejledning. Derudover forbeholder CAVIUS ApS sig ret til at ændre hardware, software og / eller specifikationer, der er beskrevet heri, når som helst uden varsel, og CAVIUS ApS gør ikke nogen forpligtelse til at opdatere oplysningerne heri. Alle varemærker, der er nævnt heri, er ejet af deres respektive ejere. Copyright © CAVIUS ApS.

Udviklet af CAVIUS ApS Julsøvej 16, DK-8600
Produceret i Kina

CAVIUS NO

RØYK VARSLER

Kommersiell referanse: Cavius 2001-030
Utviklet av CAVIUS

VENNLIGST LES BRUKERVEILEDNINGEN NØYE FØR INSTALLASJON, OG OPPBEVAR TIL SENERE BRUK!

Cavius røykvarsleren er designet for private hjem, hytter, bobiler og campingvogner



Teknisk informasjon:

Diameter: 40mm. Høyde: 42mm (uten takbrakett).

Type alarm: Cavius røykvarsler er en optisk røykvarsler.

Alarmsignal: Alarm-modus indikeres med en serie gjentatte pipelyder. Minimum lydnivå er 85 dB på 3 meters avstand.

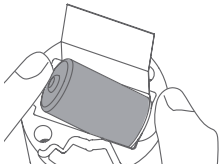
Batteri: Drives av et utskiftbart 3V CR2 lithiumbatteri med en forventet levetid på 5 år (følger med).

Lavt batterisignal:

LED-dioden blinker og en kort pipelyd høres hvert 48. sekund når batteriet nærmer seg slutten av levetiden. Varsleren vil angi lavt batterisignal i minst 30 dager.

Det anbefales å bytte røykvarsleren etter ti år eller hvis varsleren ikke fungerer. Varsleren kan ikke monteres i takbraketten uten batteri.

Test alltid røykvarsleren etter batteribytte.



Batteribytte

For å bytte batteri, ta ned røykvarsleren fra takbraketten ved å vri mot klokken.

Advarsel: Benyttes andre batterier enn anbefalt i denne manual, kan det medføre eksplosjonsfare.

Brukte batterier kasseres iht. til lokale forskrifter.

Bytt ut batteriet og pass på polariteten (+ og -), så du setter batteriet inn riktig vei.

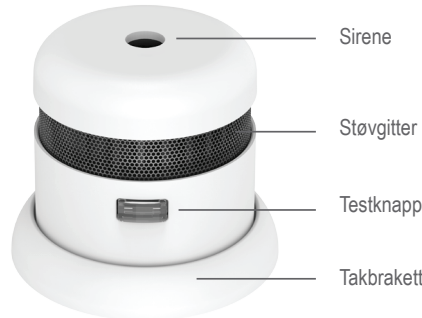
Monter røykvarsleren på takbraketten ved å vri varsleren med klokken til den klikker på plass, og test røykvarslerne etter batteribytte

Plasering:

Røykvarsleren er designet for å bli installert i taket. Røykvarsleren skal monteres minst 50 cm fra veggen, minst én røykvarsler per etasje, og maks. avstand mellom røykvarslerne bør ikke overstige 10 meter.

Alarmsignal: Røykvarsleren har både visuell og akustisk varsling. I normal overvåkning vil LED-dioden blinker hvert 48. sekund for å angi normal funksjon. I alarm-modus vil LED-dioden blinke hurtig og varsleren avgi et repeterende pipesignal for å varsle de som befinner seg i nærheten.

Hysj-funksjon: Ved utilsiktet eller falsk alarm, trykk på knappen på siden av varsleren. Varsleren blir da hysjet i 10 minutter og vil deretter gå automatisk tilbake til normal overvåkning.



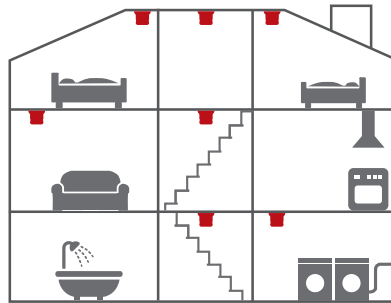
Vedlikehold: Røykvarsleren bør støvsuges én gang i kvartalet, og den kan tørkes av med en lett fuktet klut. (Ikke forsøk å åpne varsleren).

Test varsleren minst én gang i kvartalet, ved å trykke på testknappen. Varsleren vil da utføre en selvtest og avgi en høy alarmtone.

De viktigste stedene å installere røykvarslere:

- Installer røykvarsler mellom mulige brannkilder og soverom.
- Installer røykvarsler i hver etasje av boligen, i gang er og øverst i trappeløp.
- Røykvarsler bør også monteres i hvert rom, spesielt soverom og oppholdsrom.
- Monter røykvarsleren slik at den enkelt kan testes og tas ned for vedlikehold.

Flere røykvarslerer gir økt sikkerhet.



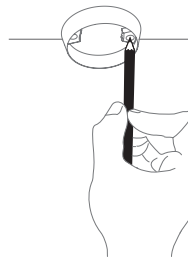
■ Minimum

Installasjon av alarm:

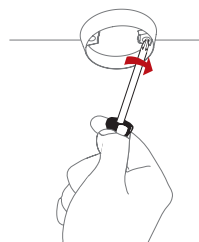
1. Løsne røykvarsleren fra takbraketten ved å vri mot klokken. Bruk takbraketten til å merke skru hullene i taket. Bruk vedlagte skruer og plugg for å feste takbraketten. Når takbraketten er installert i taket, fest varsleren ved å vri med klokken.



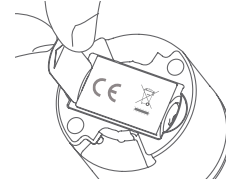
Merk skru hullene med penn



Bruk vedlagte skruer og plugg til installasjonen



2. Trekk ut batteriisoleringsstripen, som vist.



3. Etter at varsleren er montert, test den ved å trykke på testknappen som er på siden. En høy alarmtone høres.

Vennligst merk: Produktetiketten må ikke fjernes, da den inneholder viktig informasjon om produktet.

Områder der røykvarslerer ikke bør installeres:

- Nære lufterventiler eller vifter.
- Nærmere enn 1.5 meter fra lysrør, transformatorer, lysspotter etc.
- Rett utenfor bad og vaskerom der fuktig luft kan forårsake feilalarmer.
- I støvete rom
- Øverst i et høyt, spisst tak, i takhjørner, eller nærmere enn 50 cm fra vegg.
- I rom der temperaturen er lavere enn +4 °C eller høyere enn 38 °C.
- På kjøkken, garasjer, bad, vaskerom, eller for nær ildsteder; områder der enten damp, gasser eller røyk normalt kan forekomme.

Feilsøking: Hvis røykvarsleren går i alarm uten tydelig årsak, kan mulig årsak være:

- Støvpartikler i røykkammeret kan forårsake feilalarm. Forsøk å støvsuge nettingen på sidene på laveste styrke.
- Høy fuktighet / kondens eller raske temperaturforandringer kan forårsake feilalarm.
- Stekeos fra matlaging kan også forårsake feilalarm.

Hvis røykvarsleren ikke virker når du trykker på testknappen, er årsaken sannsynligvis at batteriet er defekt. **Bytt batteriet og test alltid røykvarsleren etter batteribytte.**

Annen informasjon:

Ikke mal røykvarsleren.

Følg alltid lokale og nasjonale forskrifter, samt råd fra ditt forsikringselskap vedrørende installasjon av røykvarslerer.

Kassering: Både røykvarsleren og batteriet er EE-avfall. Levér røykvarslerer på nærmeste returstasjon.



EN 14604:2005 + AC:2008
DoP no.: 2001-029
Download DoP document: www.cavius.com
Declared performances 4:1-4:19+5:2-5:24: Passed



CE-merket som er festet til dette produktet bekrefter at det samsvarer med de europeiske direktivene som gjelder for produktet, i særdeleshett samsvar med de harmoniserte spesifikasjonene til standard EN 14604 knyttet til forskrift om omsetning og dokumentasjon av produkter til byggverk 305/2011.

Alle rettigheter forbeholdt: CAVIUS Aps er ikke ansvarlig for eventuelle feil som måtte finnes i denne brukerveiledningen. CAVIUS Aps forbeholder seg retten til å endre produktet, programvaren og / eller spesifikasjoner uten varsel, og CAVIUS Aps forplikter seg ikke til å oppdatere informasjonen i dette dokumentet. Alle merkevarer i dette dokumentet er det respektive selskaps eiendom. Ophavsrett / Copyright © CAVIUS Aps.

Utviklet av CAVIUS Aps Julsøvej 16, DK-8600
Produsert i P.R.C.