

DK
Original
Brugsanvisning

P-Lindberg

Varenr.: 9059995

Mælketransporter
Standard

200 liter



Sdr. Ringvej 1 - 6600 Vejen - Tlf. 70 21 26 26 - Fax 70 21 26 30
www.p-lindberg.dk

Mælketransporter - Varenr. 9059995

Beskrivelse: Mælketransporter. Med mixer og dobbelt varmelegeme. 200 liter.

Anvendelsesområder: Til fodring af kalve.

Tilsløst brug: Må kun anvendes som beskrevet i denne manual – al anden anvendelse betragtes som forkert.

Indhold

Sikkerhedsinstruktioner	3
Overblik over udstyret	4
Tekniske specifikationer	5
Indstilling og anvendelse	7
Doseringspistol	10
Splittegning	11
EU overensstemmelseserklæring	12



VIGTIGT:

**Sørg for at læse manualen inden udstyret tages i brug.
Forbind maskinen til udtag med jordforbindelse. Der anvendes et 32 amp. CE-stik. (Der bruges 1 stk. fase, 1 stk. nul og 1 stk. jord). 230 V.
Sørg for at hælde væske i tanken før mixeren startes. Må ikke anvendes med under 30 liter væske.**

Sikkerhedsinstruktioner

Læs brugsanvisningen grundigt og følg instruktionerne, da det ellers kan medføre personskade og skade på udstyret.



ADVARSEL

Opdages der fejl på udstyret, kontakt da leverandøren. Anvend kun originale reservedele og tilbehør.

- Udstyret bør kun anvendes af personer som har læst og forstået brugsanvisningen og har tilstrækkeligt kendskab til udstyret.
- Anvend aldrig udstyret, hvis det er beskadiget.
- Udstyret bør ikke anvendes af børn. Børn skal holdes under opsyn, hvis de opholder sig i nærheden af udstyret.

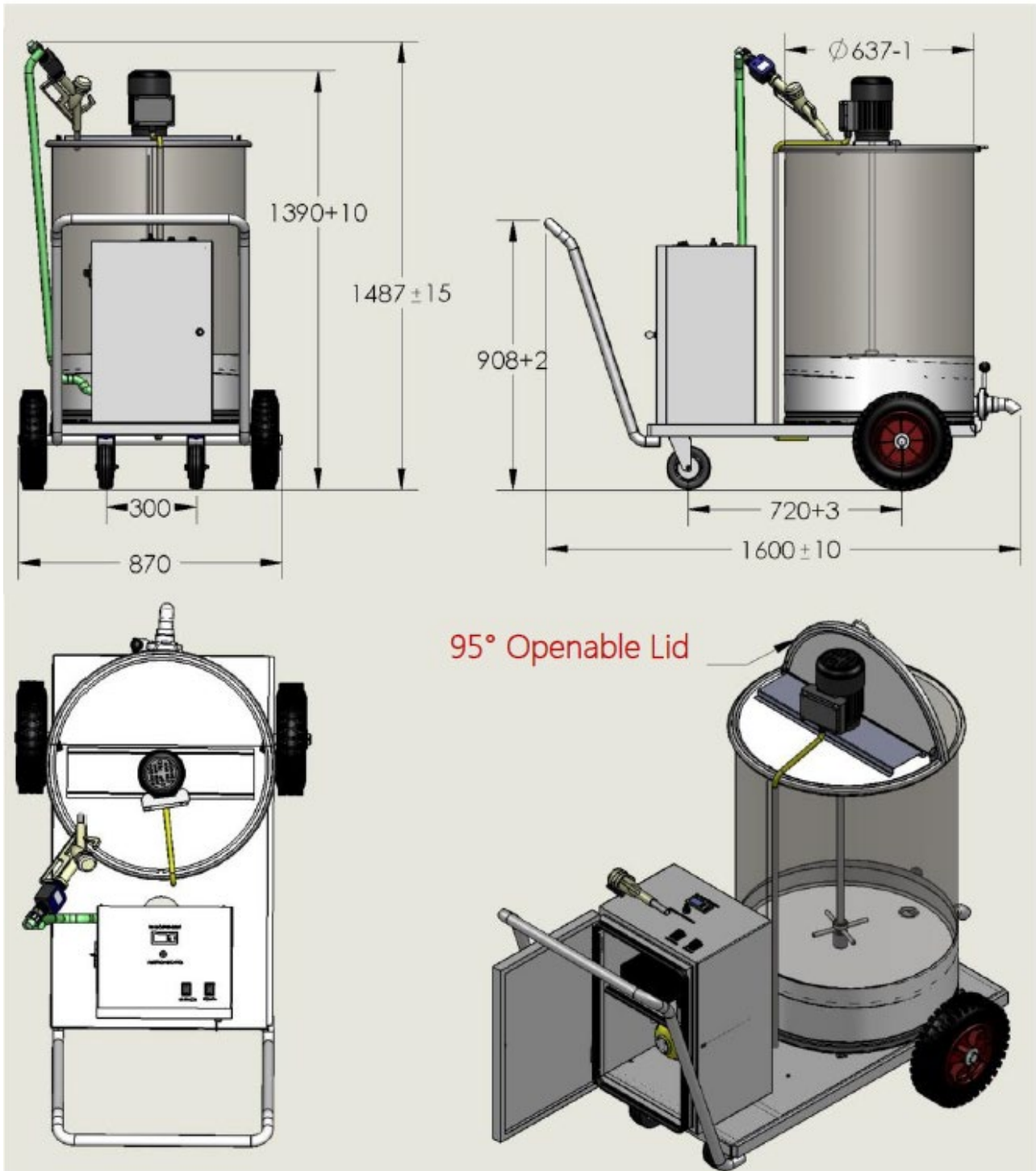
Overblik over udstyret

Udstyret er specifikt lavet til fodring af kalve og kan anvendes til mælk eller mælkepulver. Med indbyggede programmer, så man kan justere mixeren og temperaturen. Mælken tildeles kalven via doseringspistol, som har et påbygget tællerværk, som viser den mængde mælk, der gives til hver kalv.



Tekniske specifikationer

Dimensioner

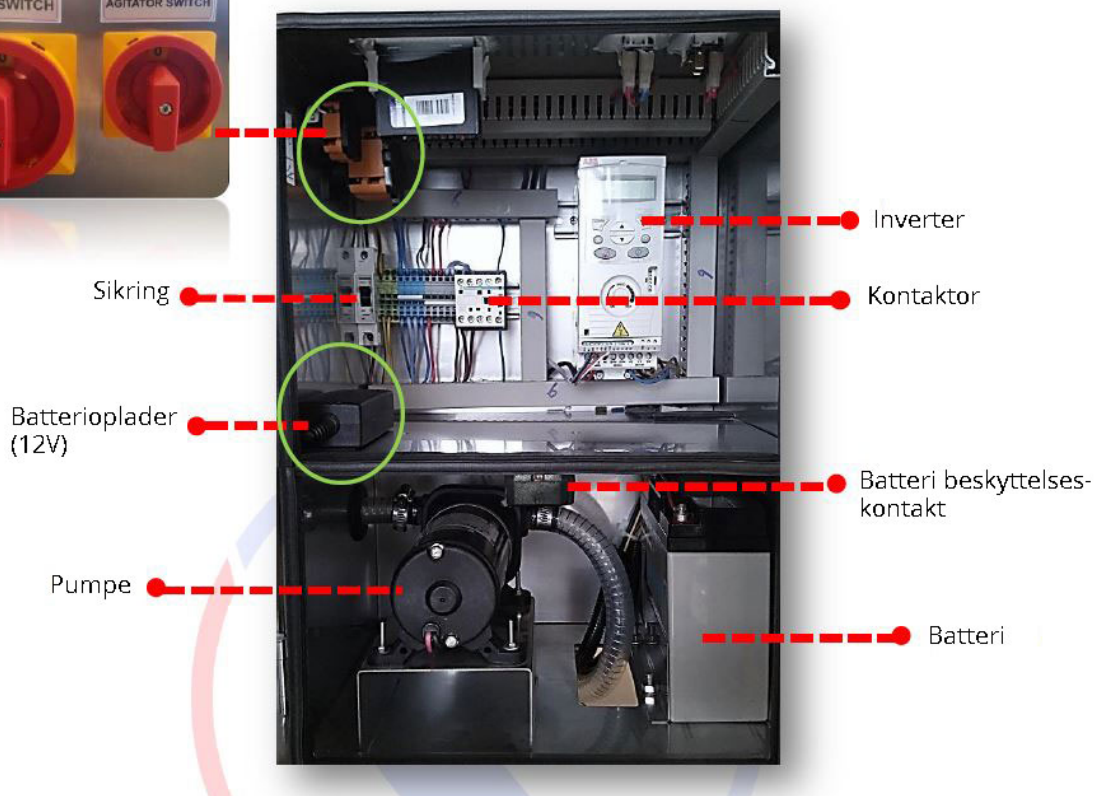


Specifikationer

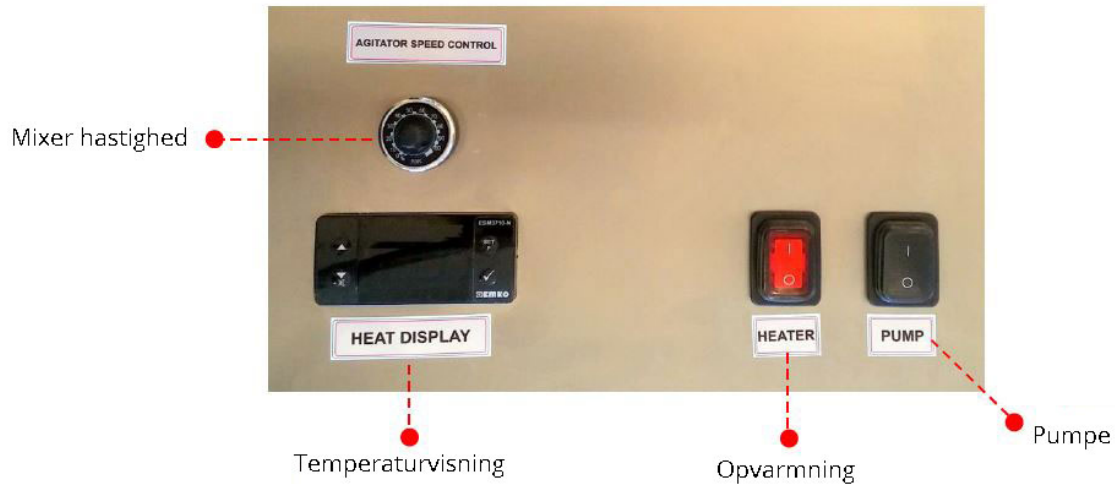
Motor	5,5 kW
Energiforbrug	2,76 kW/t
Batteri	12 V - 18 Amp
Batterioplader	Dc 13,8 V 2a
Kapacitet	200 liter
Pumpe	17 l/time
Dimensioner	170 x 110 x 160 cm
Vægt	160 kg.

Kontrolpanel

Hovedkontakt Mixerkontakt



Indstilling og anvendelse



- Mælketransporterens sættes i stikkontakten. Sørg for jordforbindelse. Det anvendes et 32 amp. CE-stik.
- Tænd for hovedkontakten og mixerkontakten.



- **Vigtigt! Start ikke mixeren før der er påfyldt mindst 30 liter mælk eller vand.**
- Påfyld mælk eller mælkepulver som ønsket.
- Indstil mixerhastigheden:

Når der anvendes mælk: Mixerhastigheden bør indstilles til over 40%. Hvis du ønsker at adskille smør og mælk, skal hastigheden ligge mellem 20% og 40%. For at slukke for mixeren, sæt da hastigheden til under 20%.

Når der anvendes mælkepulver: Mixerhastigheden bør indstilles til over 100%, sørg for at hælde pulveret i langsomt i vandet for at opnå den korrekte opløsning.



- Efter at mixeren er indstillet, indstilles temperaturen.
- Tænd for opvarmningskontakten (den lyser rødt, når den er tændt).



- For at indstille temperaturen, brug da displayet.
- Tryk på SET knappen og brug pilene til at justere opad eller nedad til den ønskede temperatur. Holdes pilene nede, vil værdierne skifte hurtigere.
- Når den ønskede temperatur er indstillet, trykkes OK.
- Varmelegemet deaktiveres automatisk, når den ønskede temperatur er opnået.

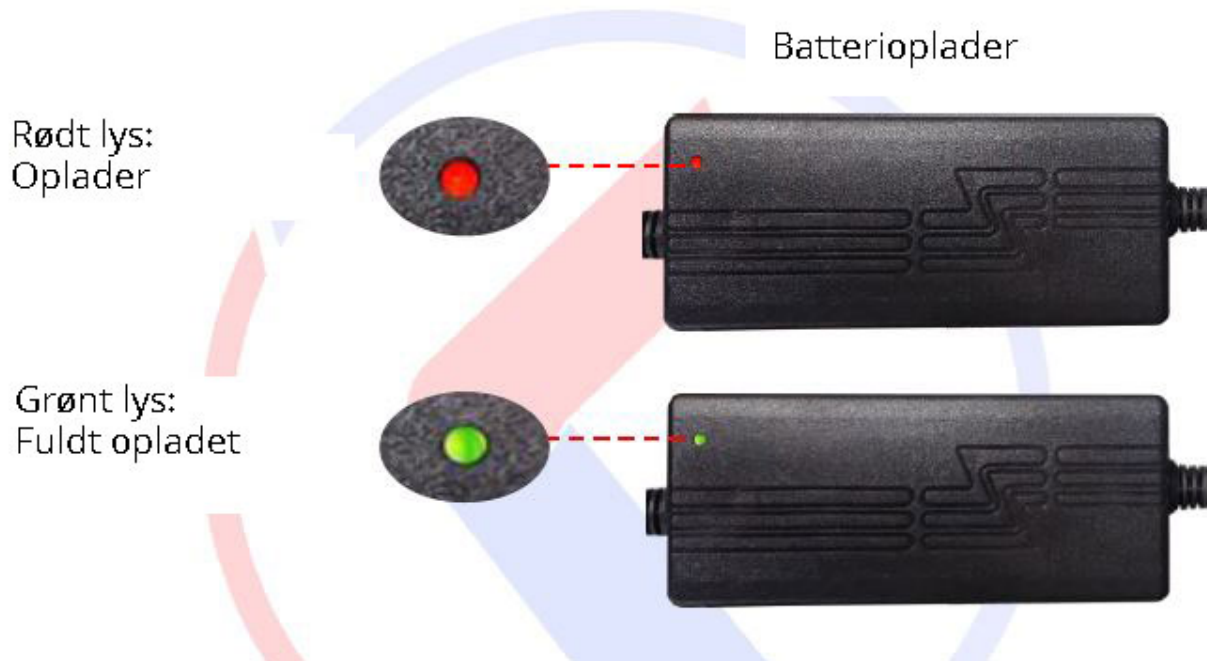


- Sørg for at opvarmningen er færdig før fodring af kalven påbegyndes.
- Efter at forberedelsen er færdig, vend da tilbage til hovedmenuen.

- Tænd for pumpen ved at trykke på den sorte knap.
- Pumpen vil starte.
- Pumpen standser, når det rette tryk er opnået.



- Mælketransportøren kan flyttes rundt alt efter behov – batteriet skal bare være fuldt opladet.
- Når mælketransportøren skal rengøres, tømmes den via afløbsventilen i bunden og skylles med vand. Sørg for at påfylde mindst 30 liter vand før rengøringen påbegyndes. Det anbefales at bruge varmt vand.
- Efter rengøring slukkes pumpen og mixeren men lad maskinen sidde i stikket. Efter ca. 4 timer er batteriet fuldt opladet.
- Hvis batteriet endnu ikke er fuldt opladet, vil det lyse rødt. Når det lyser grønt, er det fuldt opladt til 100%.



Doseringspistol

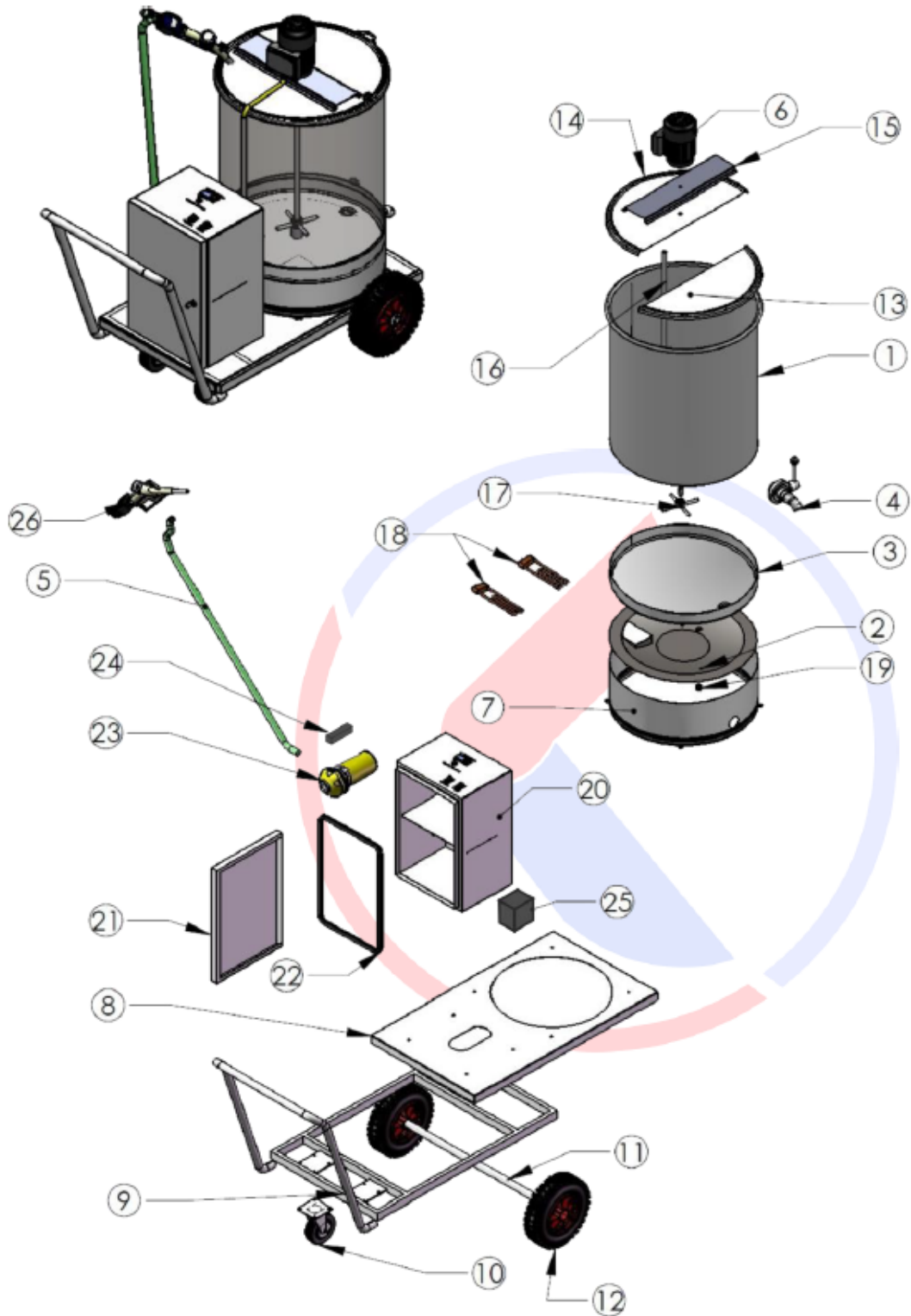
- Med doseringspistolen kan mælken tildeles og i displayet kan aflæses hvor meget mælk, der tildeles kalven.






- For at indstille pistolen til automatisk service trykkes PIN-knappen ind.



Splittegning



EU overensstemmelseserklæring

EU OVERENSSTEMMELSESERKLÆRING 	
EU – importør:	P. Lindberg A/S Sdr. Ringvej 1 6600 Vejen Tlf.: 70212626 E-mail: salg@p-lindberg.dk CVR: 25903110 www.p-lindberg.dk
Erklærer herved at følgende maskine:	<i>Mælketransporter standard PL varenummer 9059995</i> <i>Mælketransporter m. pasteuriseringsfunktion PL varenummer 9059996</i>
Type / model:	<i>KM 05032 KM 05019</i>
Er i overensstemmelse med følgende direktiver:	<i>2006/42/EEC 2006/95/EEC</i>
Anvendte standarder og normer:	-
Dato og ansvarlig underskrift:	<i>Vejen d. 08-03-2019</i> <i>P. Lindberg A/S</i>  <i>Erik T Lauritsen Direktør</i> 

Vi forbeholder os ret til uden foregående varsel at ændre de tekniske parametre og specifikationer for dette produkt.