

Brugsanvisning

Topsav med hækkeklipper

Varenr.: 90 42 852



P.Lindberg
MASKINFORRETNING A/S

Tillykke med dit produkt fra P. Lindberg!

Inden installering og brugen af dit nye produkt anbefaler vi, at du læser denne brugsanvisning grundigt igennem. Det er vigtigt, at du tjekker, at produktet ikke er beskadiget efter dit køb og inden brugen af hensyn til garantien.

Vi gør opmærksom på at skader, der er opstået på grund af manglende hensyntagen til manualens henvisninger, ikke kan dækkes af garantien.

Skulle der opstå spørgsmål til produktet, er du velkommen til at kontakte Teknisk afdeling på 7696 2326. De sidder klar til at hjælpe dig med dine spørgsmål.

Med venlig hilsen,

P. Lindberg Maskinforretning A/S



Sikkerhedsanvisninger

- Denne sav bør ikke betjenes af personer under 18 år og personer uden kyndig vejledning.
- Der bør bruges handsker, beskyttelsesbriller, høreværn og hjelm når der arbejdes med denne maskine.
- Vær opmærksom på ikke at arbejde for tæt på højspændingsledninger, det gælder for saven og de grene man saver af i højderne. Det kan også være nødvendigt at sikre grene med et reb.
- Tilskuere bør holdes på forsvarlig afstand, mindst 15mtr.
- Kør ikke med saven uafbrudt i mere end 40 minutter.
- Sørg for at holde arealet omkring ryddet.
- Kør ikke med saven hvis der er fejl eller mangler på denne.



Beskrivelse

2 takts benzindrevet kædesav og hækkeklipper på teleskopskaft, justerbar fra 2,5 til 4,0 meter, med bæresele.

Før brug

Denne maskine kører på olieblandet benzin i blandingsforhold 2 % (1:50)
Det er meget vigtigt at dette blandingsforhold følges nøje, da der ellers vil forekomme skade på motoren.

Kæden skal smøres med kædesavsolie. Brug af andre olietype vil ødelægge både sværd og kæde.

Indhold

Motordelen og det orange forlængerrør.



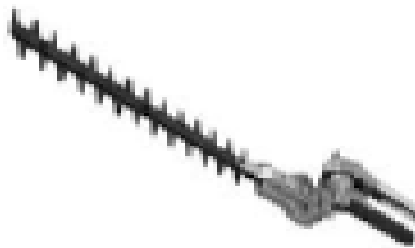
Sort forlængerrør og låsemekanisme.



Kædesavshoved



Hækkeklipper



Olieblanderbeholder og bæresele



Samling

Motordelen boltes på det orange forlængerrør.
Ledninger og gaskabel monteres.



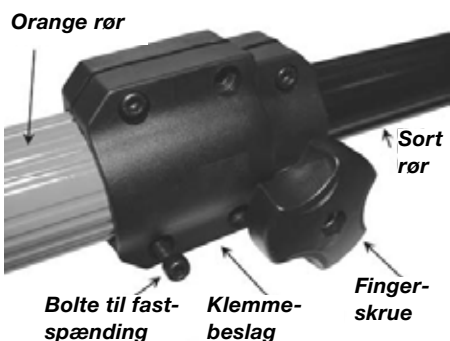
Monter savhovedet eller hækkeklipperen på forlængerrøret.
Vær opmærksom på at låseskruen går i indgreb i låsehullet på forlængerrøret.



Det sorte forlængerrør skubbes sammen med det orange rør.
Klemmebeslaget monteres.



Vær opmærksom på at det er nødvendigt at løsne alle unbracobolte på teleskoplåsen for at få denne anbragt rigtig. Dette kontrollerer man, ved at skubbe det sorte rør frem og tilbage og at det **ikke** kan trækkes helt ud af det orange rør.



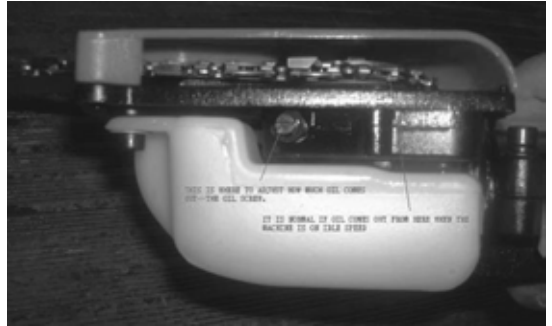
Udskiftning af kæde

Kæden skiftes ved at fjerne bolten og den "røde" plastiskærm. Når skærmen er fjernet sidder sværdet løs og kæden kan udskiftes. Det er nu nødvendigt at løsne justerskruen til kædestrammeren.

Svær og kæde monteres og skærmen sættes løs på. Kædestramheden justeres nu til korrekt stramhed. Ved korrekt stramhed skal kæden lige kunne løftes 3-4mm. Spænd skærmen.

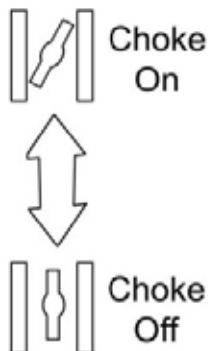
Justering af kædesmøring

På undersiden af kædesav hovedet sidder der en stilleskrue hvorpå man drejer. Drejer man indad skruer man ned for mængden, skruer man udad øger man mængden.



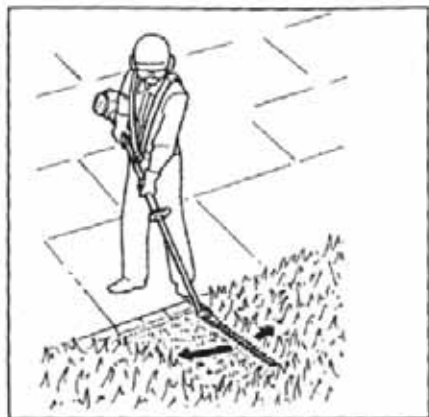
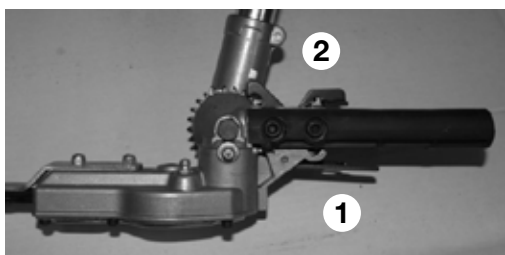
Start af maskinen

- Benzintanken skal være fuld (blandingsforhold 1:50).
- Læg maskinen på jorden.
- Vær sikker på at der frit omkring skærehovedet.
- Tryk en 4-6 gange på primerbolden indtil der tydelig ses benzin i denne.
- Giv fuld choke.
- Tryk on/off kontakten frem i on position.
- Træk nu forsigtig i startsnoren indtil der føles modstand træk derefter motoren rundt.
- Så snart man hører motoren går i gang, skubbes chokeren ind. Gentag derefter startproceduren.
- Når motoren starter er det en fordel lige at lade maskinen varme op et par minutter inden brug.



Brug af hækkeklipper

Juster vinklen på klippe aggregatet ved at aktivere låsepal (1) og håndtag (2). De mange indstillingsmuligheder giver den rigtige arbejdsstilling til forskellige arbejdsopgaver. Se billeder herunder med eksempler. Sværdet smøres jævnligt med en tynd olie. Sprayolie af god kvalitet f.eks. WD40 anbefales.



Vedligeholdelse

Daglig.

Check maskine for løse bolte og skruer.

10 Timer.

Rens luftfilteret.

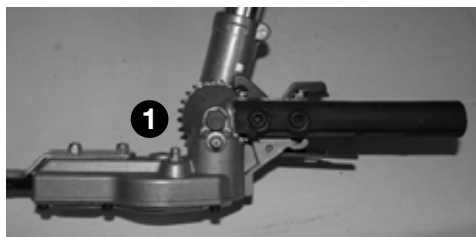
50 Timer

Efterspænd cylinderbolte, kontrollerer udstødningssystemet for tilsodning. Udskift tændrør og luftfilter.

Smør smørenippel (1) med et enkelt tryk fedt for hver 15 timers brug. Må ikke oversmøres.



Smør de to smørenipler (1) med et enkelt tryk fedt for hver 15 timers brug. Efter brug smøres klipperaggregatet ind i et tyndt lag syrefri olie.



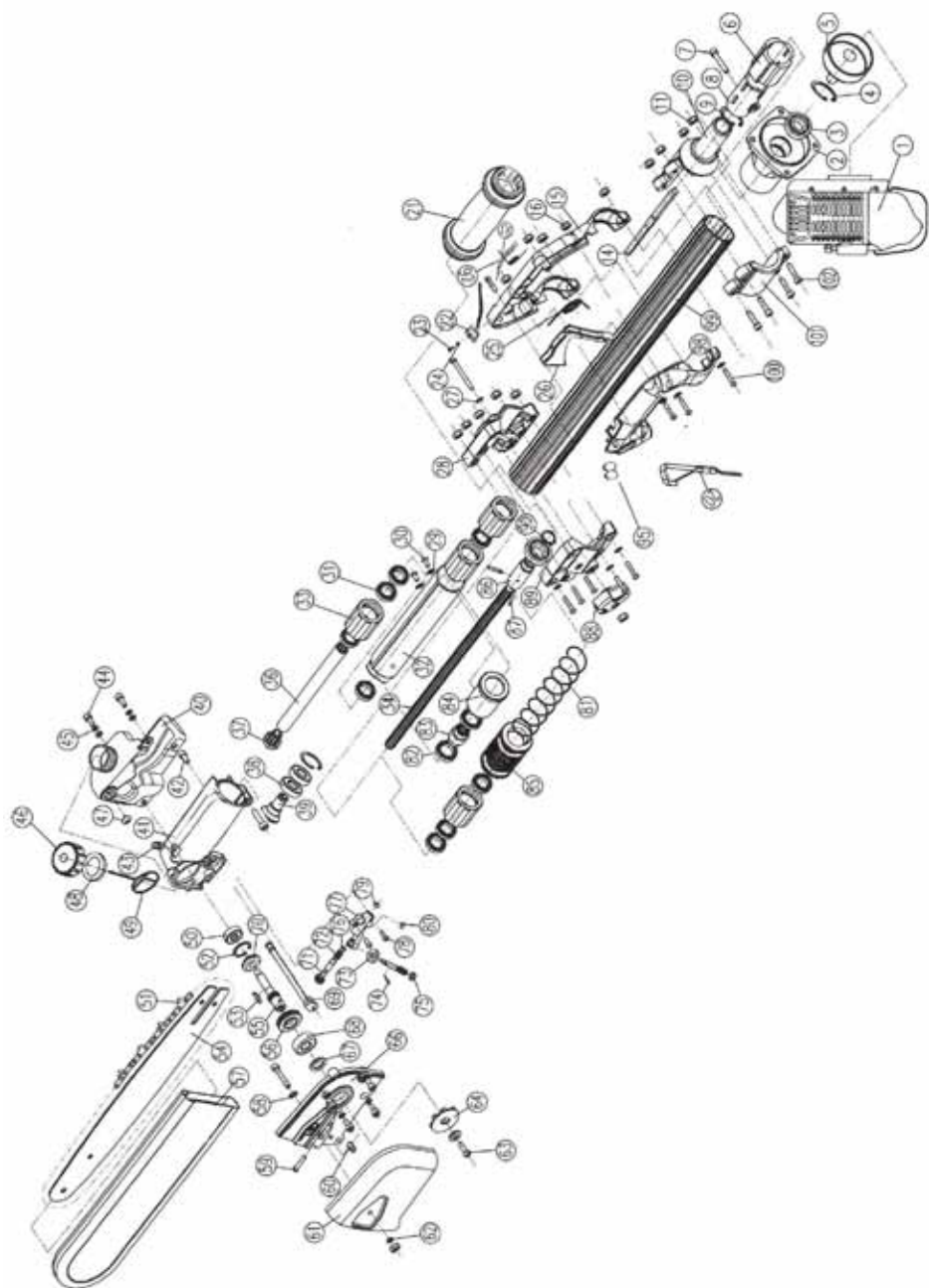
Opbevaring

Ved længere tids opbevaring tømmes benzintanken, tændrøret skrues ud og der sprøjtes en lille smule olien ned i cylinderen, motoren tørnes et par gange og tændrøret monteres.

Teknisk data

Motor	33 cm ³ luftkølet. 2 takt
Effekt	1 KW / 1,3 Hk
Kraftoverførsel	Automatisk centrifugalkobling
Karburator	Membran type
Tænding	Kontaktløs elektronisk
Starter	Rekylstart
Egenvægt	8,8 kg tørvægt
Længde	Samlet længde (kort 2,85m) Længde (Lang 4,05m)
Tankindhold	1 liter
Brændstof	Benzin okt. 92 blandet med 2 % 2 taktolie 1:50
Svær (to psav)	12" (300mm) med næsehjul
Kædetype	3/8x1,3 44 led (9031123)
Kædeolie	Motorolie 10W-30
Hækkeklipper skær	Længde 430 mm
Grentykkelse	Max 10 mm

Splittegning



Splittegning

