

DK  
Original  
Brugsanvisning

---

**P-Lindberg**

Varenr.: 9059996

Mælketransporter  
m. pasteuriseringsfunktion

**200 liter**



Sdr. Ringvej 1 - 6600 Vejen - Tlf. 70 21 26 26 - Fax 70 21 26 30  
[www.p-lindberg.dk](http://www.p-lindberg.dk)

## Mælketransporter - Varenr. 9059996

**Beskrivelse:** Mælketransporter med pasteuriseringsfunktion. Med mixer og dobbelt varmelegeme. 200 liter.

**Anvendelsesområder:** Til fodring af kalve.

**Tilsløbet brug:** Må kun anvendes som beskrevet i denne manual – al anden anvendelse betragtes som forkert.

## Indhold

Sikkerhedsinstruktioner .....	3
Overblik over udstyret .....	5
Tekniske specifikationer .....	6
Indstilling og anvendelse .....	8
Anvendelse .....	9
Hovedmenu .....	10
Dosering/mængde der skal gives til kalvene .....	11
Tilberedning af mælk og mælkeerstatning .....	12
Pasteuriseringsprogrammet .....	13
Doserings-programmet/fodring .....	15
Vaskeprogrammet .....	16
Doseringpistolen .....	17
Bortskaffelse .....	17
Splittegning .....	18
EU overensstemmelseserklæring .....	19



### **VIGTIGT:**

**Sørg for at læse manualen inden udstyret tages i brug.**

**Forbind maskinen til udtag med jordforbindelse. Der anvendes et 32 amp. CE-stik. (Der bruges 1 stk. fase, 1 stk. nul og 1 stk. jord). 230 V.**

**Sørg for at hælde væske i tanken før mixeren startes. Må ikke anvendes med under 30 liter væske.**

## Sikkerhedsinstruktioner

Læs brugsanvisningen grundigt og følg instruktionerne, da det ellers kan medføre personskade og skade på udstyret.



### ADVARSEL

Opdages der fejl på udstyret, kontakt da leverandøren. Anvend kun originale reservedele og tilbehør.



### Farer, advarsler og forholdsregler, der bør tages

- Udstyret bør kun anvendes af personer som har læst og forstået brugsanvisningen og har tilstrækkeligt kendskab til udstyret.
- Anvend aldrig udstyret hvis det er beskadiget.
- Udstyret bør ikke anvendes af børn eller personer med nedsatte fysiske, sensoriske eller mentale evner eller som mangler erfaring eller viden. Udstyret må kun anvendes af personer, som er i stand til at anvende det på en sikker måde.
- Børn skal holdes under opsyn, hvis de opholder sig i nærheden af udstyret.
- Det er strengt forbudt at anvende udstyret til transport af personer, dyr eller farlige substanser (kemikalier).
- Sørg altid for at lukke låget, når udstyret flyttes.
- Sørg for ikke at få kropsdele i klemme mellem tank og låg.
- Efterlad aldrig udstyret uden opsyn.
- Mælketransporteren er udstyret med en parkeringsbremse på det drejelige hjul. Denne kan forhindre udstyret i at flytte sig utilsigtet. Aktiver altid parkeringsbremsen, når udstyret efterlades.
- Udstyret skal rengøres efter hver anvendelse med skiftevis base- og syreholdige rengøringsmidler til malkeanlæg, for at fjerne aflejringer fra tanken, pumpen og rørene. Mangelfuld rengøring vil resultere i aflejringer i pumpen, som kan medføre vækst af bakterier, som kan skade kalvenes sundhed. Utilstrækkelig rengøring kan desuden medføre aflejringer i pumpen, som kan beskadige den. Anvend vaskeprogrammet til dette.
- Sørg altid for at skylle rengøringsmidler grundigt bort, så der ikke efterlades rester i tank, pumpe eller slanger.

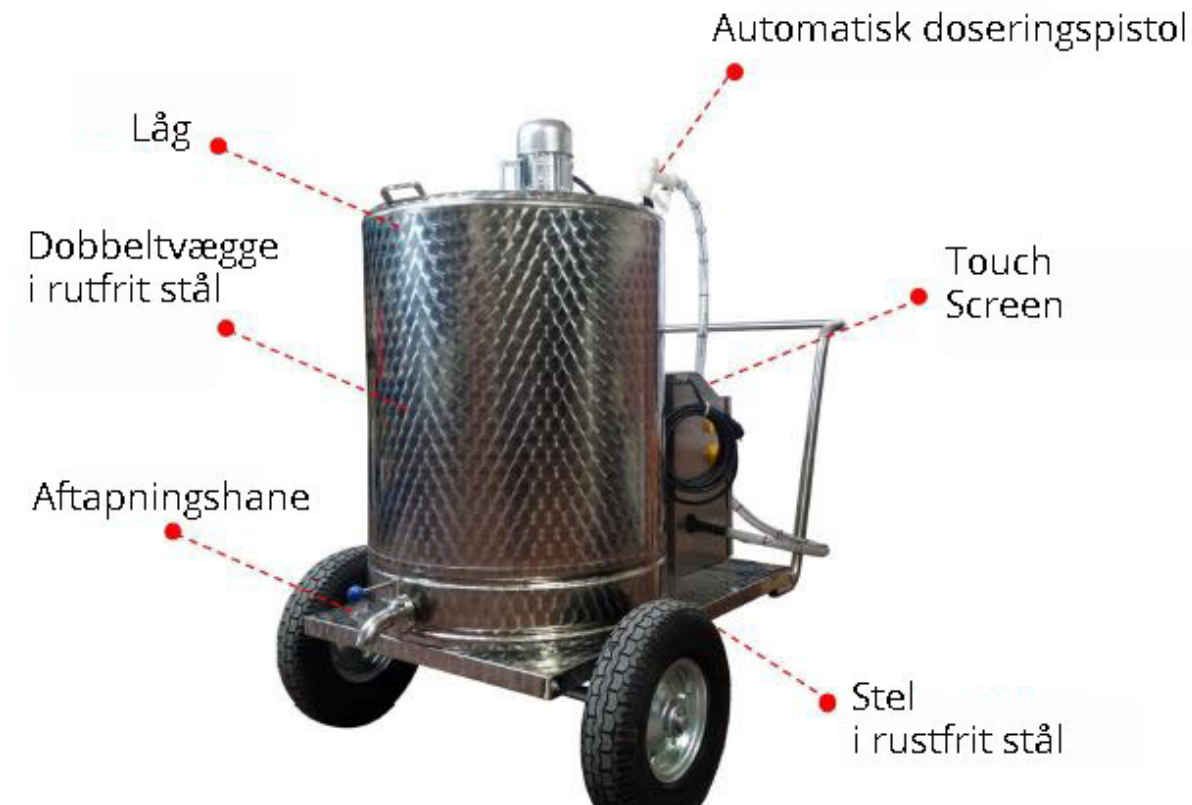
- Bland aldrig rensmiddel med syrerensmiddel. Dette kan udløse en kemisk reaktion med farlig gas.
- Udstyret må kun anvendes som beskrevet, enhver anden anvendelse betragtes som forkert.
- Anvend aldrig udstyret til væsker, som er beregnet til menneskeføde, som suppe, kaffe, te eller vand.
- Fyld aldrig skadelige eller giftige væsker i tanken – eneste undtagelse er rengøringsmidler beregnet til malkeudstyr! Fyld under ingen omstændigheder hårde eller spidse genstande i tanken og påfyld ikke uhomogene eller tykke væsker i tanken.
- Undgå doseringstemperaturer på over 42°C, da kalven kan brænde sig.
- Undgå for lave doseringstemperaturer (afhængig af den anvendte mælkeerstatning og syreindholdet i mælken) da det kan forårsage uønsket fermentering i dyrets fordøjelsessystem.
- Anvend ikke en beskadiget maskine.
- Vigtigt! Anvend aldrig produkter som ikke overholder de specificerede krav, f.eks. reservedele eller væsker eller utilstrækkeligt oplært personale. Al garanti vil bortfalde.
- Bemærk at selvom alle sikkerhedsforholdsregler tages, skal man udvise agtpågivenhed ved brug af udstyret for at undgå skader.
- For at undgå skade i forbindelse med frost, skal opbevaringsstedet og det sted, hvor tilberedningen foregår, være frostsikkert. Driftstemperaturen ved opladning skal være mindst 5°C. Den maksimale driftstemperatur er 40°C.
- Udstyret skal placeres på et fast gulv eller overflade.
- Opvarmning og omrøring kan kun foregå, når udstyret er tilsluttet strøm.
- Overhold altid mælkeerstatningsproducentens angivelser for blandingsstemperatur og – forhold. Mælkepulver, som ikke er tilstrækkeligt opløst, kan skade kalvenes sundhed. Sørg for at pulveret er tilstrækkeligt opløst.
- Husk at særligt om vinteren kan mælken blive afkølet i spanden, som anvendes til fodring af kalvene.
- Husk at der skal påfyldes mindst 30 liter væske i tanken.



Proteinstrukturen i kolostrum er anderledes end i normal mælk. Disse proteiner kan smelte ved varmepåvirkning. Dette kan reducere mælkens kvalitet samt medføre aflejringer og brændt mælk i udstyret. Sådanne aflejringer vil belaste varmeelementet og kan ødelægge udstyret. Derfor må der aldrig anvendes kolostrum i mælketransporteren.

## Overblik over udstyret

Udstyret er specifikt lavet til fodring af kalve og kan anvendes til mælk eller mælkepulver. Derudover kan mælken pasteuriseres for at reducere bakterier i mælken. Med indbyggede programmer, så man kan justere mixeren og temperaturen. Mælken tildeles kalven via doseringspistol, som viser den mængde mælk, der gives til hver kalv.



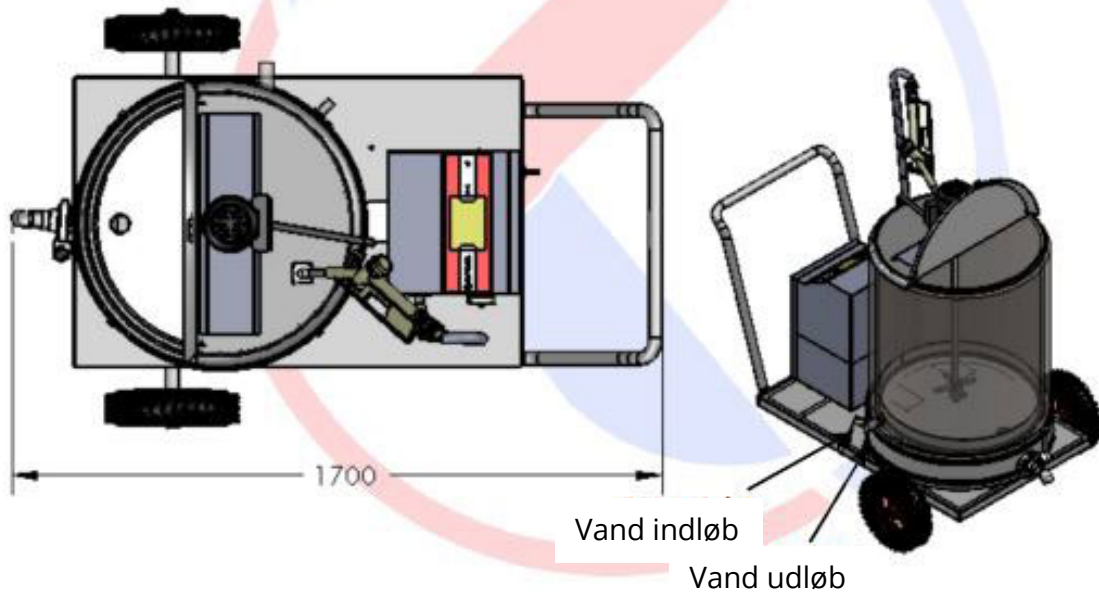
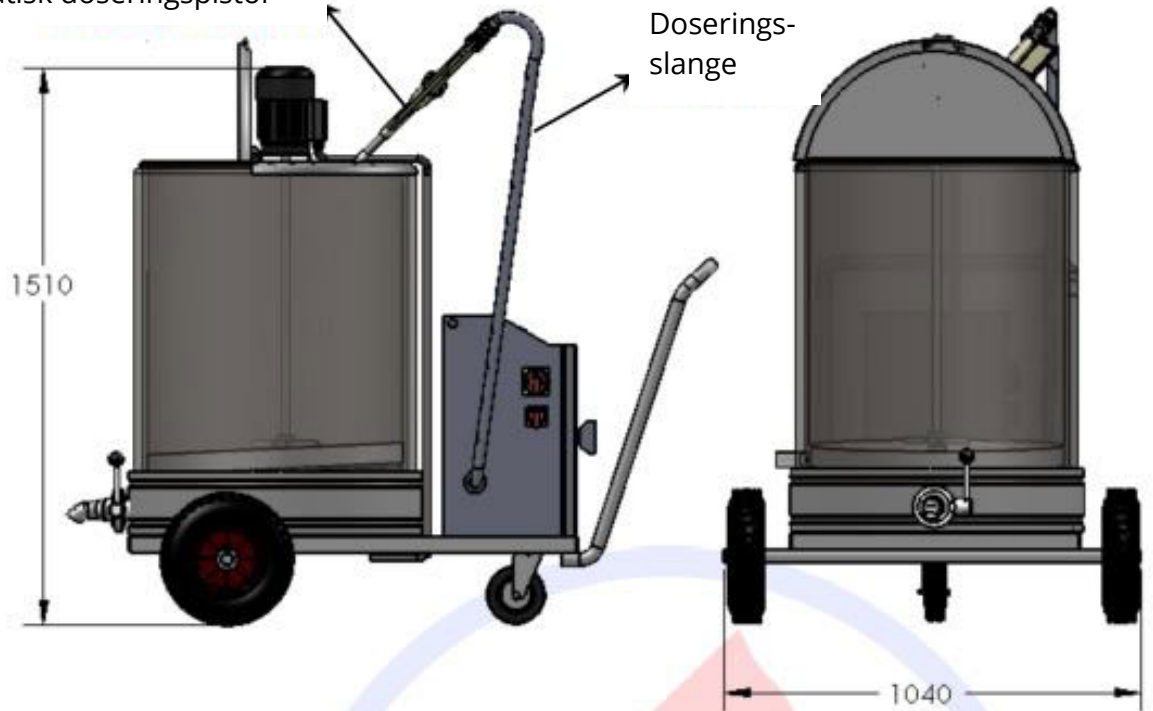
### Funktioner:

- Pasteuriseringsprogram
- Tilberedning af mælkeerstatning
- Tilberedning af mælk
- Automatisk doseringspistol
- Specifik blandingshastighed
- Vaskeprogram

## Tekniske specifikationer

### Dimensioner

Automatisk doseringspistol

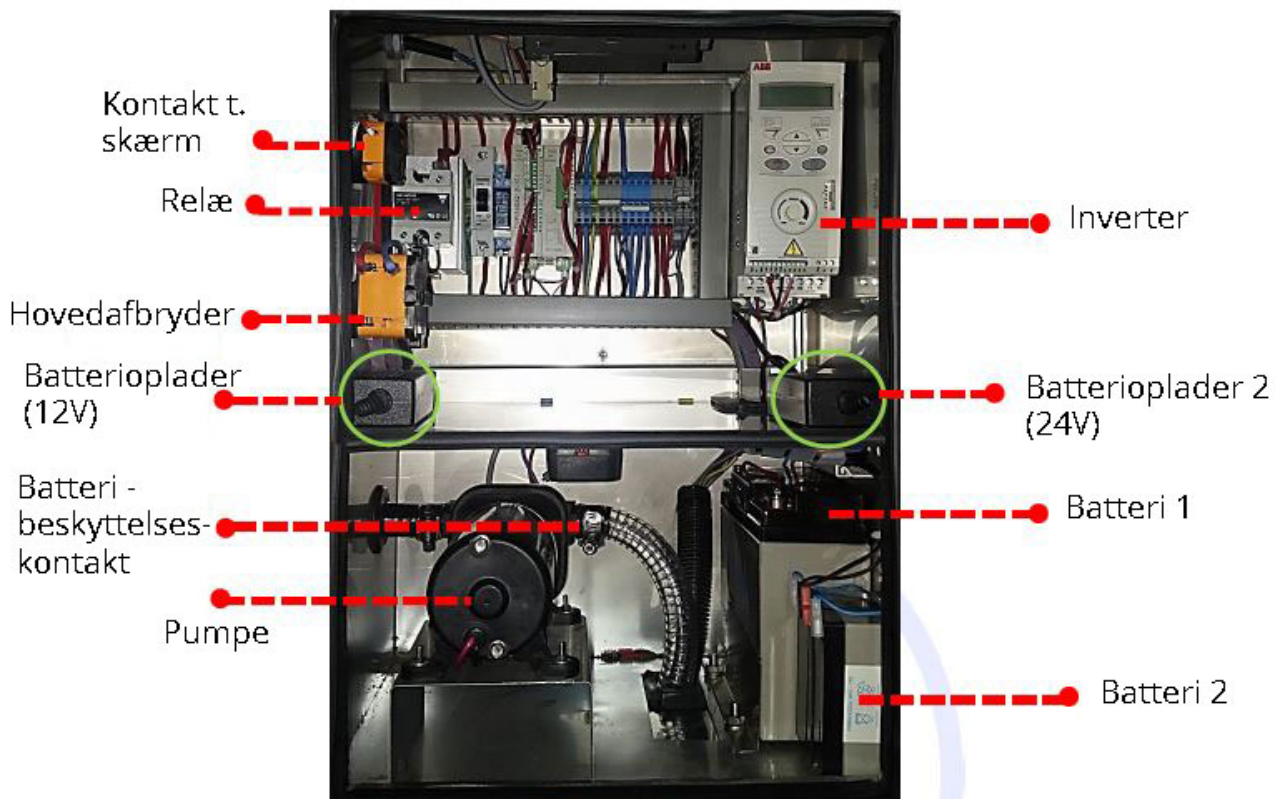




## Specifikationer

Max. elforbrug	7.500W
Varmelegeme	2 x 3.000 W
Øvrigt elforbrug	1.750 W
Mixer	Motor med variabel hastighed
Batteri 1 (doseringspumpe)	12 V – 18 Amp
Batteri 2 (styring)	12 V – 1,3 Amp
Kapacitet	200 liter
Max. temperatur ved pasteurisering	65°C
Pumpe	17 l/timen
Dimensioner	170 x 110 x 160 cm
Vægt	160 kg.

## Kontrolpanel



## Indstilling og anvendelse

### Før anvendelse

Batteriet er fuldt opladt og testet på fabrikken, det kan dog aflade en smule under transporten. Start med at tilslutte udstyret til strømmen som beskrevet tidligere.

### Batteriopladning

Når hovedkontakten er tændt, begynder batteriet at lade op. Batteriets opladningstilstand kan aflæses på opladeren. Når batteriet er fuldt opladet, vil det lyse grønt. Lyser det rødt, er det ikke fuldt opladet.



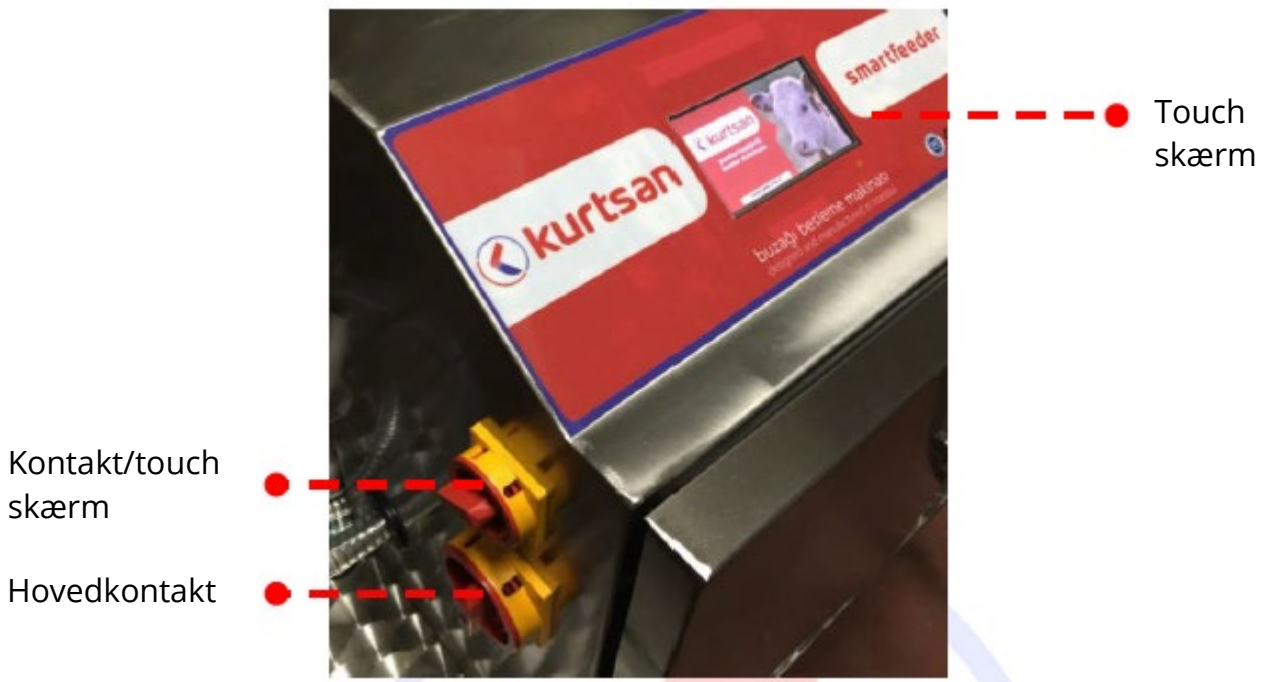
Når batteriet oplades første gang, skal det oplades i mindst 4 timer. Det anbefales at lade mælketransporteren være forbundet til strømudtaget, når den ikke anvendes. Dette vil forlænge batteriets levetid og udstyret er altid klart til brug.

**Obs. Opvarmings- og mixerfunktionen kan kun anvendes når udstyret er forbundet til strømudtaget.**



## Anvendelse

- **Tilsæt væske som ønsket. Mindst 30 liter/skal nå op over mixeren.**
- Tænd for hovedkontakten og kontakten til skærmen
- Touch-skærmen vil tændes.
- Foretag indstillinger via touch-skærmen.



### Start skærbillede

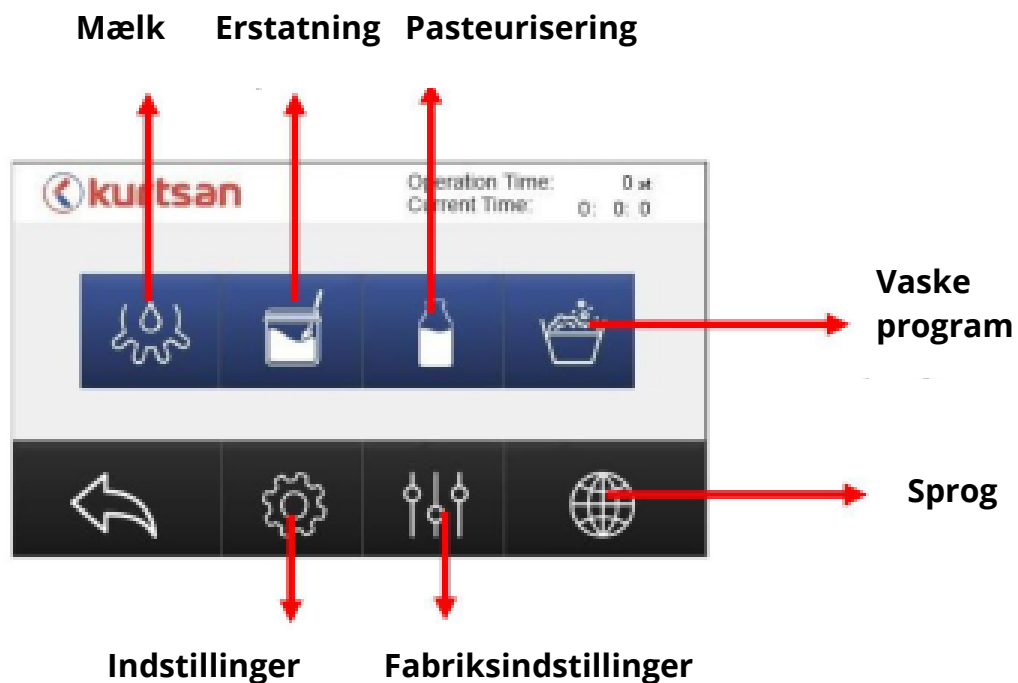
Tryk på skærmen for at komme til næste skærbillede.

Vælg sprog: Tyrkisk, engelsk, spansk, fransk eller russisk.



## Hovedmenu

- I hovedmenuen findes fire forskellige programmer; MILK (mælk), MILK POWDER (erstatning) og PASTEURISATION (pasteurisering). Derudover er der et vaske-program. Når man har aktiveret et af programmerne, kan man ikke køre andre programmer – det valgte program skal først lukkes ned før et nyt program vælges.



## Dosering/mængde der skal gives til kalvene

Start med at indstille doseringen. Det er muligt at programmere 3 forskellige doseringer. Doseringen angives i sekunder, hvilket betyder det antal sekunder, doseringspistolen skal være åben.

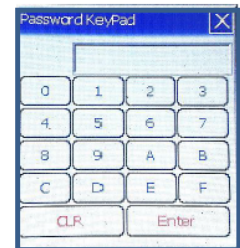
- Vælg "Indstillinger". Der skal indtastes password. Indtast 1-2-1-6.

Med et fuldt opladet batteri, kan pumpen give omkring 1 liter hvert 4. sekund. Pumpens ydelse er afhængig af batteriet. Det anbefales altid at bruge et fuldt opladet batteriet.

Eksempel: Indstilles doseringstiden til 12 sekunder, vil kalven få 3 liter.

12:4= 3 liter  
10:4= 2,5 liter  
8:4= 2 liter

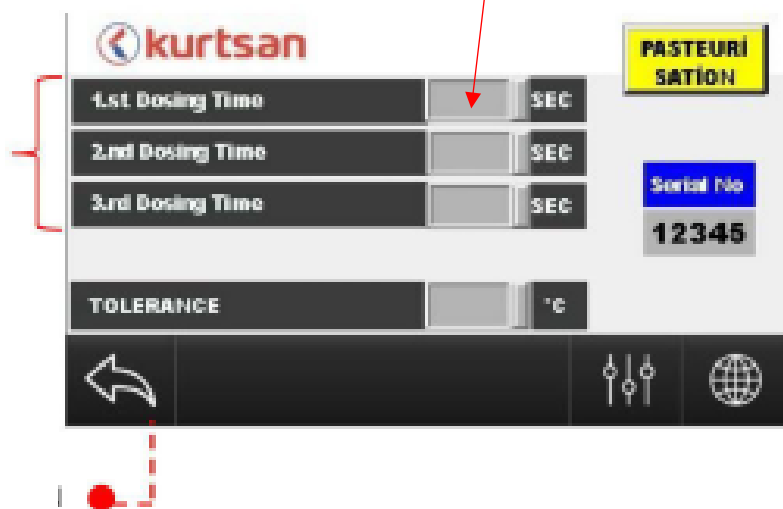
Password



Tryk her for at indstille/ændre doseringstid

### Indstilling af dosering

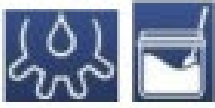
Tre forskellige doseringer



Her er valgt pasteuriseringsprogrammet

Tilbage til hovedmenuen

## Tilberedning af mælk og mælkeerstatning



De to programmer fungerer på samme måde<sup>1</sup>.

Vælg program ved at trykke på ikonet for det ønskede program.

Skærbilledet for det valgte program vil komme frem, og bjælken ved siden af program-ikonet vil skifte farve, varmelegemet vil starte op og temperaturværdierne bliver synlige. Når væsken når den indstillede temperatur, kobler varmelegemet fra. Programmet slukkes ved at trykke på ikonet igen. Hvis der anvendes mælkepulver/erstatning, anbefales det at kontrollere, at pulveret er helt opløst, før programmet afsluttes.

### Doseringer

#### Mælkeprogrammet er slukket

Ikke aktivt  
(lyser rødt)



#### Mælkeprogrammet kører

Aktivt  
(lyser grønt)



Varmelegemer er aktive  
Når den indstillede temperatur er nået, skifter ikonet til "OK-ikon":



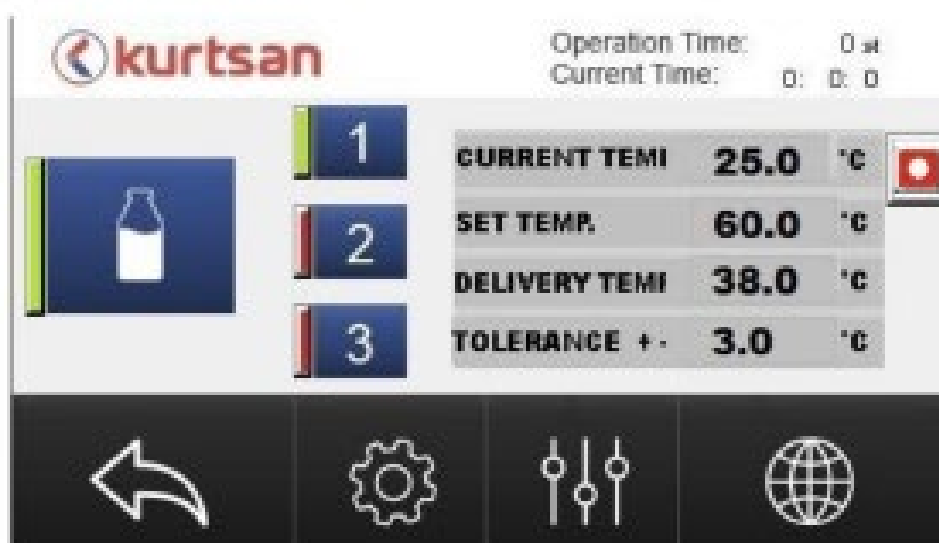
<sup>1</sup> Forskellen mellem mælke- og erstatningsprogrammet er start/stop ikonet og fabriksindstillingerne for bl.a. mixerens rotationshastigheder.

<b>CURRENT TEMP.</b>	<b>25.0</b>	<b>°C</b>	→	Temperatur i tanken
<b>SET TEMP.</b>	<b>38.0</b>	<b>°C</b>	→	Indstillet temperatur (som mælken skal varmes op til)
<b>DELIVERY TEMP.</b>	<b>38.0</b>	<b>°C</b>	→	Temperatur, som mælken skal have ved dosering/fodring
<b>TOLERANCE +-</b>	<b>3.0</b>	<b>°C</b>	→	Tolerancen afgør i hvilket temperaturinterval doseringspumpen må kunne anvendes. Her +/- 3 fra doseringstemperaturen, hvilket betyder at pumpen fungerer i intervallet 35-41°.

## Pasteuriseringsprogrammet



Dette program anvendes på samme måde som mælke- og erstatningsprogrammerne. Forskellen er at opvarmningstemperaturen er højere og at der er en nedkølingsproces, der gennemføres via dobbeltvæggen ved hjælp af koldt vand, som nedkøler mælken.

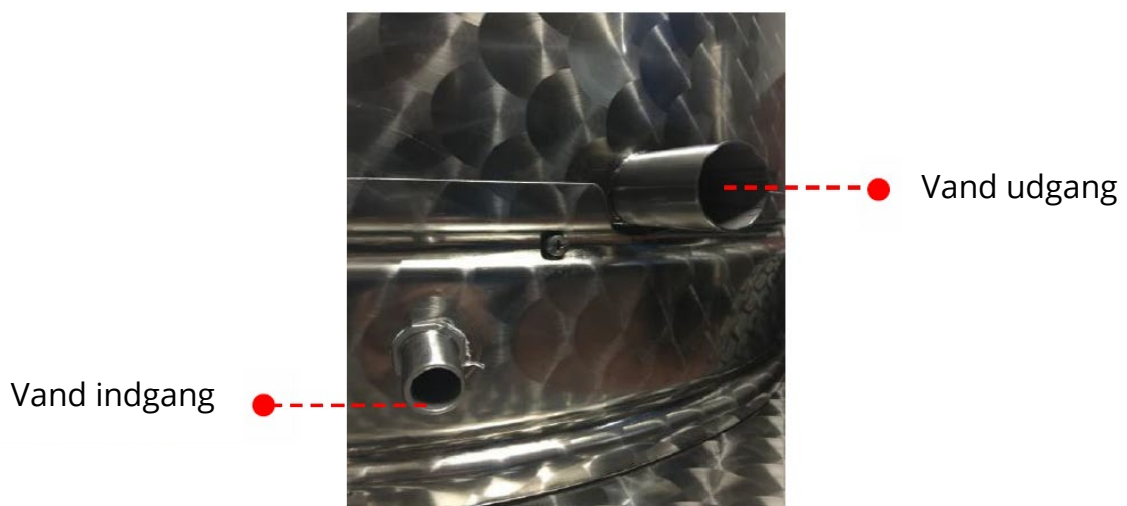


- Når programmet starter, afvent da at temperaturen når den indstillede opvarmningstemperatur på 60°.
- Når pasteuriseringsprogrammet når den ønskede temperatur, stopper varmelegemet med at arbejde. Bemærk at varmelegemet ikke starter igen selvom mælken temperatur skulle komme under 38° i afkølingsfasen.

**Obs. SET TEMP og DELIVERY TEMP er indstillet fra fabrikken og bør ikke ændres. Dette er gjort for at beskytte kalven mod skoldning ved for varm mælk og dårlig mave ved for kold mælk.**

### Herefter skal mælken nedkøles:

For at nedkøle mælken, findes en ind- og udgang for koldt vand nederst på den ene side af maskinen. Sæt slangen i indgangen og påfyld koldt vand.



Vandtrykket bør ikke overstige 3 bar. Er trykket for højt kan det beskadige udstyret – hvis der kommer mere vand ind end der kan komme ud!

*Obs. Skulle temperaturen falde til under den ønskede temperatur, vil varmelegemet ikke automatisk starte igen.*



Pasteuriseringsprogrammet er udelukkende beregnet til behandling af mælk til kalve. Ved enhver anden anvendelse vil al garanti bortfalde.



Det er ikke tilladt at anvende colostrum til pasteurisering.



Pasteurisering sænker mælken PH-værdi en smule. Gentagen pasteurisering kan nedsætte mælken kvalitet betydeligt. F.eks. kan mælkeproteiner frafældes og dermed forårsage nedbrydning af mælken bestanddele. Mælken kan også tage skade af mekanisk/teknisk påvirkning.

## Doserings-programmet/fodring

- Når mælke-/erstatningsprogrammet er afsluttet, køres mælketransporteren til det sted, hvor tildelingen, skal foregå.
- Vælg program (mælk, erstatning, pasteurisering).
- Væg dosering 1, 2 eller 3. Doseringerne blev indstillet i doseringsmenuen. Se evt. s. 11.

Her er dosering 1 valgt – den lyser grønt.

Program, mælk-, erstatning- eller pasteurisering.



- Nu kan mælken tildeles kalvene via doseringspistolen



## Vaskeprogrammet



Tanken skal rengøres med egnet rengøringsmiddel og børste efter hver anvendelse.

- Der er tale om manuel vask. Programmet varmer udelukkende vandet op til den ønskede vaske temperatur. Doseringspistolen vil kunne aktiveres uafhængigt af doseringsindstillingen.
- Efter anvendelse skylles maskinen først med rindende vand og tømmes via aftapningshanen (pre-rinse). Herefter påfyldes desinfektionsmiddel og vand (**mindst 30 liter**).
- Vaskeprogrammet varmer automatisk vandet op.
- Når den ønskede temperatur er nået, åbn da låget og vask tanken indvendigt ved hjælp af doseringspistolen.
- Vask udstyret grundigt med vand og desinficerende middel og sluk programmet og tøm tanken via aftapningshanen.
- Skyl ved at fylde tanken med vand igen. Skyl slangen ved at holde doseringspostolen nedad.
- Sørg for at der ikke findes rester af desinficeringsmiddel.
- Når udstyret er rengjort, sluk da for skærmen og sluk udstyret på hovedkontakten.

## Doseringpistolen



Man doserer mælk eller -erstatning via doseringspistolen ved at trykke udløseren ind.

Pumpen styres via den kommando den får fra sensoren.

Når udløseren trykkes ind, tændes et gult lys. Doseringpistolen vil tildele mælk eller -erstatning jf. den indstillede doseringstid. Se evt. side 9.

Bemærk at doseringspistolen fungerer uafhængigt af den indstillede doseringstid, når vaskeprogrammet køres.

## Bortskaffelse

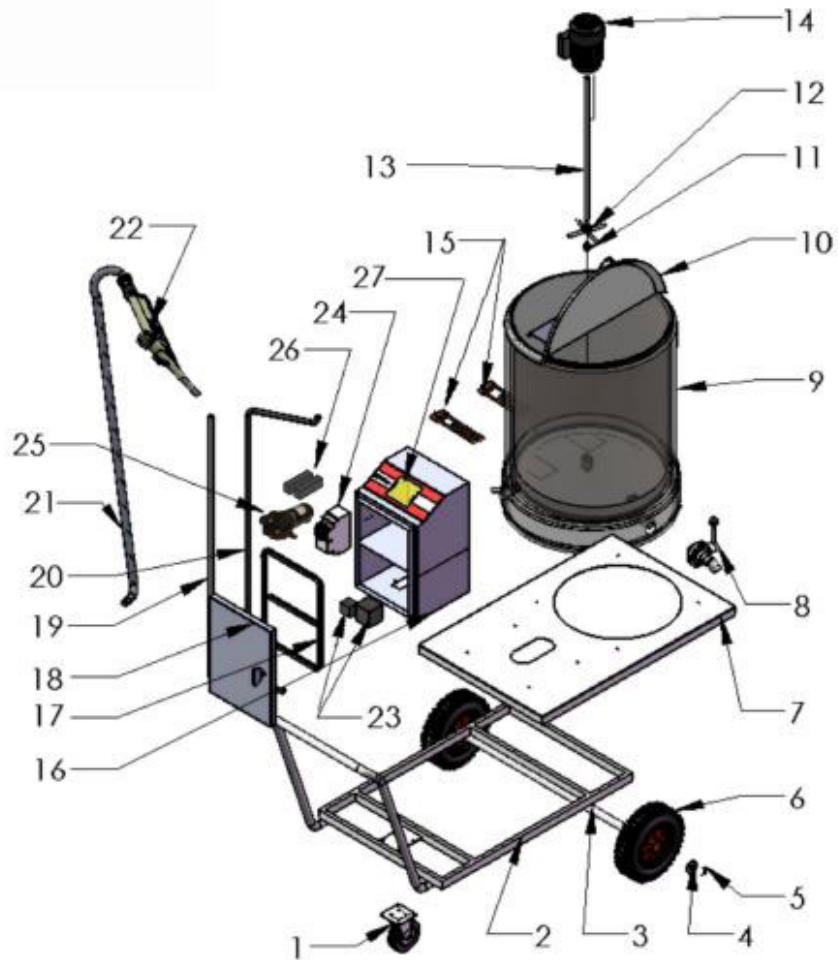


Bortskaf altid emballage jf. gældende regler. Efter endt brug bortskaffes udstyret jf. gældende love og retningslinjer. Kontakt lokal affaldsstation i tvivlstilfælde,






Fjern aldrig batteriet. Dette skal gøre af fagmand. Bortskaf ikke udstyret eller dele af det som husholdningsaffald.

## Splittegning



## EU overensstemmelseserklæring

<b>EU OVERENSSTEMMELSESERKLÆRING</b> 	
EU – importør:	P. Lindberg A/S Sdr. Ringvej 1 6600 Vejen Tlf.: 70212626 E-mail: salg@p-lindberg.dk CVR: 25903110 <a href="http://www.p-lindberg.dk">www.p-lindberg.dk</a>
Erklærer herved at følgende maskine:	<i>Mælketransporter standard PL varenummer 9059995</i>  <i>Mælketransporter m. pasteuriseringsfunktion PL varenummer 9059996</i>
Type / model:	<i>KM 05032 KM 05019</i>
Er i overensstemmelse med følgende direktiver:	<i>2006/42/EEC 2006/95/EEC</i>
Anvendte standarder og normer:	-
Dato og ansvarlig underskrift:	<i>Vejen d. 08-03-2019</i>  P. Lindberg A/S  Erik T Lauritsen Direktør 

Vi forbeholder os ret til uden foregående varsel at ændre de tekniske parametre og specifikationer for dette produkt.