

Varenr.: 9044863

Varmekanon S45 Diesel



Varmekanon

Varenummer: 9044863

Beskrivelse:

Transportabel direkte brænder (uden skorsten)

Sikkerhed:

Læs denne brugsanvisning omhyggeligt før brænderen samles og tages i brug første gang.

Før brænderen startes, skal brugeren altid kontrollere, at anvendelsen er i overensstemmelse med gældende sikkerhedsregler.

Forkert brug af brænderen kan forvolde skader på personer, dyr eller materiel. Brænderen må kun anvendes i rum med god ventilation, hvor der konstant tilføres frisk luft.

Brænderen må ikke anvendes i lukkede rum eller i beboelsesområder.

Anvend kun petroleum eller dieselolie som brændstof.

Brænderen skal holdes under opsyn, og den må kun betjenes af personer, som er bekendt med dens brug.

Tag altid stikket ud af stikkontakten før der påfyldes brændstof eller foretages vedligeholdelse.

Brænderen må ikke tilsluttes en ekstern brændstoftank.

Brænderens luftindsugning og afgang må ikke blokeres.

Brænderen må ikke bruges i nærheden af brændbart materiale eller i eksplosionsfarlige områder.

Ved brug af brænderen skal man være opmærksom på, at gældende lovgivning og aktuelle sikkerhedsregler altid overholdes.

Følgende minimum sikkerhedsafstande til brændbart materiale skal altid overholdes:

Afstand til siden: 0,60 m.

Afstand til indsugningsside: 0,60 m.

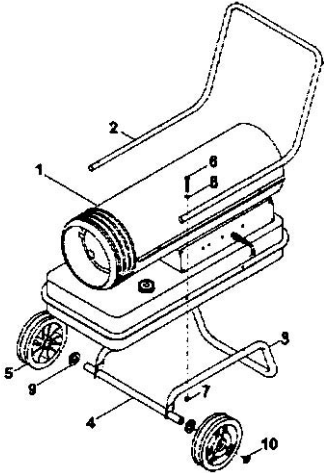
Afstand over brænder: 1,50 m.

Afstand til varmluftafgang: 3,00 m.

Samlevejledning:

Brænderen leveres med hjul og håndtag. Disse dele leveres sammen med det øvrige tilbehør i transportemballagen.

Brænderen samles på følgende måde (se fig. 1):

<p>Monter akslen (4) på kørestativet (3)</p> <p>Monter afstandsskiver (9), hjul (5), og bolt (10) på akslen (4).</p> <p>Placer brænderenheden på kørestativet således at hullerne i tanken er ud for hullerne i kørestativet.</p> <p>Monter skruerne i håndtaget (2) brænderenheden (1) og kørestativet (3) og fastspænd skruerne omhyggeligt.</p>	 <p>Fig. 1</p>
--	--

Funktion:

Luftpumpen afleverer luft under tryk ved dysen. Luften giver en sugevirkning, som suger brændstoffet op fra tanken. Luft og brændstof blandes i dysen og blæses ind i brændkammeret, hvor det antændes af tændeledroden. Ventilatoren sender en luftstrøm forbi brændkammeret så det afkøles, mens luften opvarmes, og blæses ud gennem brænderens afgang.

Den indbyggede flammesikring styrer tændingen og stopper brænderen hvis der opstår fejl.

Flammesikring:

Ved overhedning eller fejl ved tændingen vil den indbyggede flammesikring stoppe brænderen. Hvis dette er tilfældet fortages følgende:

- Find årsagen til problemet og foretag de nødvendige korrektioner. Vær især opmærksom på at brænderens luftindsugning og -afgang ikke begrænses og at ventilatoren kan dreje frit.
- Sæt omskifteren på OFF (0)
- Vent nogle minutter så brænderen afkøles.
- Sæt omskifteren på ON (1) Hvis det ikke er muligt at finde årsagen til problemet, skal brænderen stoppes, og der skal tilkaldes sagkyndigt personale.

Igangsætning:

Fyld brændstoftanken med rent petroleum eller dieselloie. Sæt stikket i en 230 V, 50 Hz stikkontakt med jord. Det kan være nødvendigt at skiftet stikket til anden type. Sæt omskifteren på ON (1).

Stop:

Sæt omskifteren på OFF (0)

Vedligeholdelse:

Vedligeholdelsen, som er beskrevet i dette afsnit, må kun udføres af sagkyndigt personale. Brug altid originale reservedele.

Ventilator:

Rens ventilatoren med en klud som er fugtet med petroleum eller et mildt rensmiddel. Tør derefter ventilatoren med trykluft. Rens mindst ventilatoren en gang om året.

Dyse:

Afmonter forsigtigt dysen fra dyseholderen, og rens den med trykluft.

Luftfilter (fig. 2):

Rens regelmæssigt luftfilteret. Det vil afhænge af omgivelserne hvor ofte filteret skal renses.
Afmonter gitter (1) og rengør skumfilter (2) ved at vaske det med et mildt rensmiddel. Tør filteret omhyggeligt, før det monteres igen.
Udskift vatfilteret (4) mindst en gang om året.

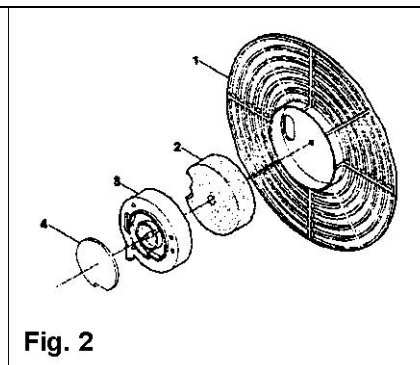


Fig. 2

Elektroder (fig. 3):

Rens elektroderne to gange om året og kontroller at justeringen er som vist på fig. 3. Udskift elektroderne, hvis de er beskadiget.

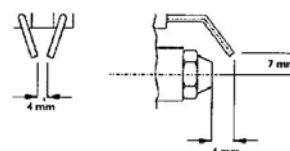
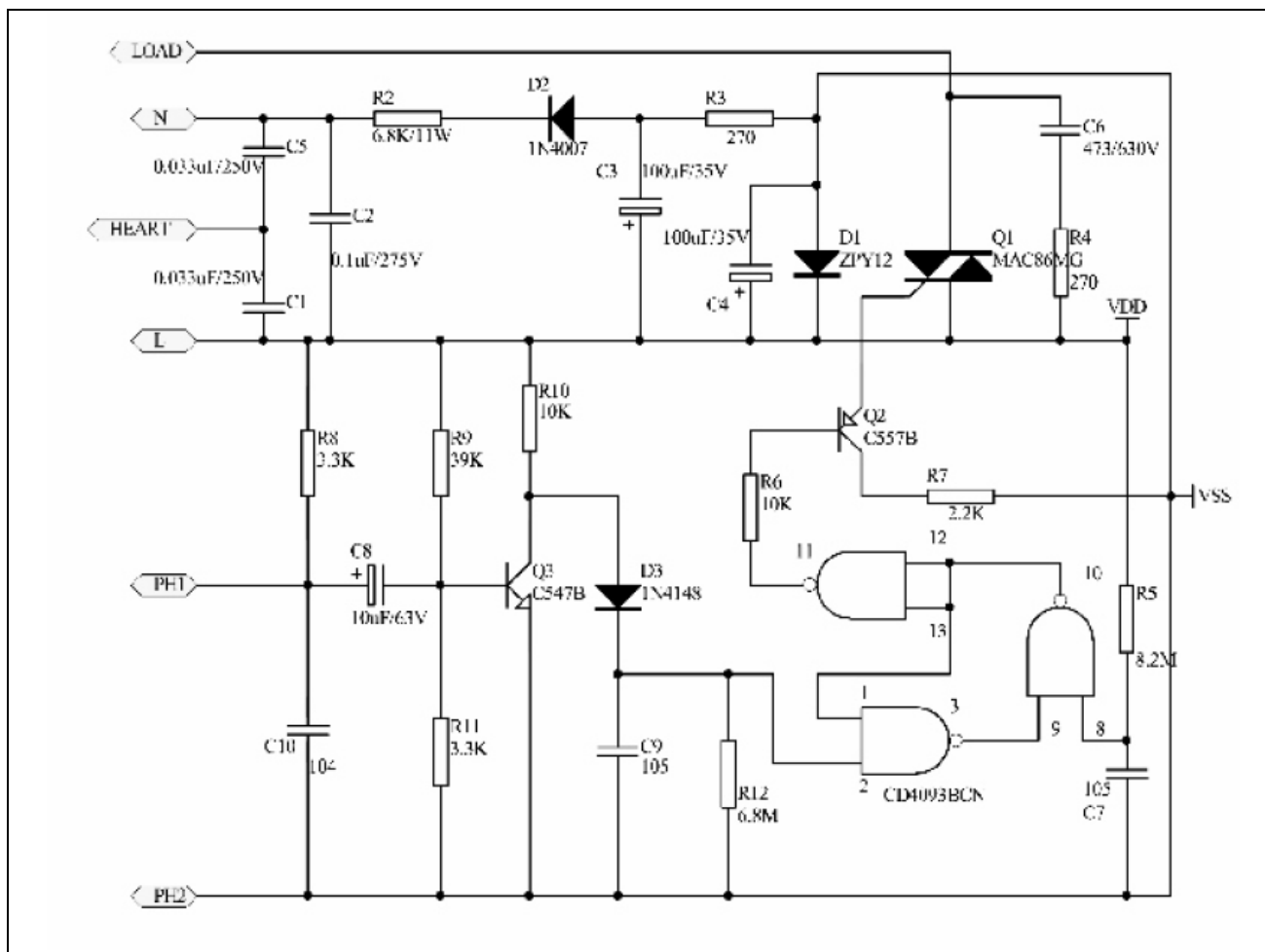


Fig. 3

Eldiagram:



Tekniske data

Max. varmeydelse (kW)	43
Effekt (kcal/time)	37000
Luftmængde (m ³ /t)	1050
Max. Brændstofforbrug (l / t)	4,25
El. tilslutning (V) AC	230/50 Hz
Motor (W)	250
Tankstørrelse (liter)	46
Størrelse (mm)	935 x 505 x 555
Vægt (kg)	37

Vi forbeholder os ret til uden foregående varsel at ændre de tekniske parametre og specifikationer for dette produkt.

Fejlfinding:

Fejl	Årsag	Afhjælpning
Motor starter ikke.	Ingen strøm eller for lav spænding.	Kontroller strømtilførslen. Kontroller at sikringerne er i orden og udskift hvis nødvendigt.
	Defekt el-ledning.	Kontroller el-ledningen og udskift hvis nødvendigt.
	Defekt motor/kondensator.	Kontroller motor/kondensator og udskift hvis nødvendigt.
	Brænderen stoppet på grund af overhedning.	Find årsagen til at brænderen bliver for varm. Stop brænderen. Kontroller at luftindsugning og -afgang ikke er blokeret. Vent nogle minutter og prøv at starte brænderen igen. Hvis nødvendigt, tilkaldes sagkyndigt personale.
Motoren kører, men der kommer ikke flamme, og efter kort tid stopper brænderen.	Brændstoftanken er tom eller brændstoffet er snavset eller forkert.	Fjern det snavsede eller forkerte brændstof og fyld tanken med rent petroleum eller dieselolie.
	Brændstoffilter tilstoppet.	Rens eller udskift filteret.
	Brændstofledning ikke lufttæt.	Kontroller brændstofledningen. Efterspænd forskruninger, og udskift hvis nødvendigt.
	Dyse tilstoppet.	Rens dysen med trykluft og udskift hvis nødvendigt.
	Brændstoffet er for tykflydende på grund af lav temperatur.	Bland dieselolien med 10 - 20 % petroleum.
Brænderen starter, men forbrændingen er ikke god.	For lidt brændstof i tanken. Snavset eller forkert brændstof.	Fyld tanken med rent petroleum eller dieselolie.
	Brændstofledning ikke lufttæt.	Kontroller brændstofledningen. Efterspænd forskruninger, og udskift hvis nødvendigt.
	Luffilter snavset eller tilstoppet.	Rens luffilteret.
	Dyse snavset eller tilstoppet.	Rens dysen med trykluft og udskift hvis nødvendigt.

Flamme for lang.	Ventilatoren tilfører for lidt luft til forbrændingen.	Kontroller ventilatoren og kompressortrykket.
	Kompressortryk for højt.	Indstil kompressortrykket til den foreskrevne værdi.
Brænderen starter, flammen antændes, men printpladen stopper brænderen igen.	Snavset eller defekt fotocelle.	Kontroller at fotocellen kan registrere flammen. Rens eller udskift fotocellen.
	Defekt el-forbindelse mellem fotocelle og printplade.	Kontroller de elektriske forbindelser og efterspænd omhyggeligt.
	Defekt printplade.	Kontroller printpladen og udskift hvis nødvendigt.
Maskinen støder.	Strømtilslutningen mangler jord, så der opstår krybestrøm.	Udskift stikket til den rigtige type.