

Brugsanvisning



Varenr.: 9044895

Industriekompressor 2x90ltr



Mikkelsmyrveien 3 – 4516 Mandal - Tlf. 21 98 47 47
www.p-lindberg.no

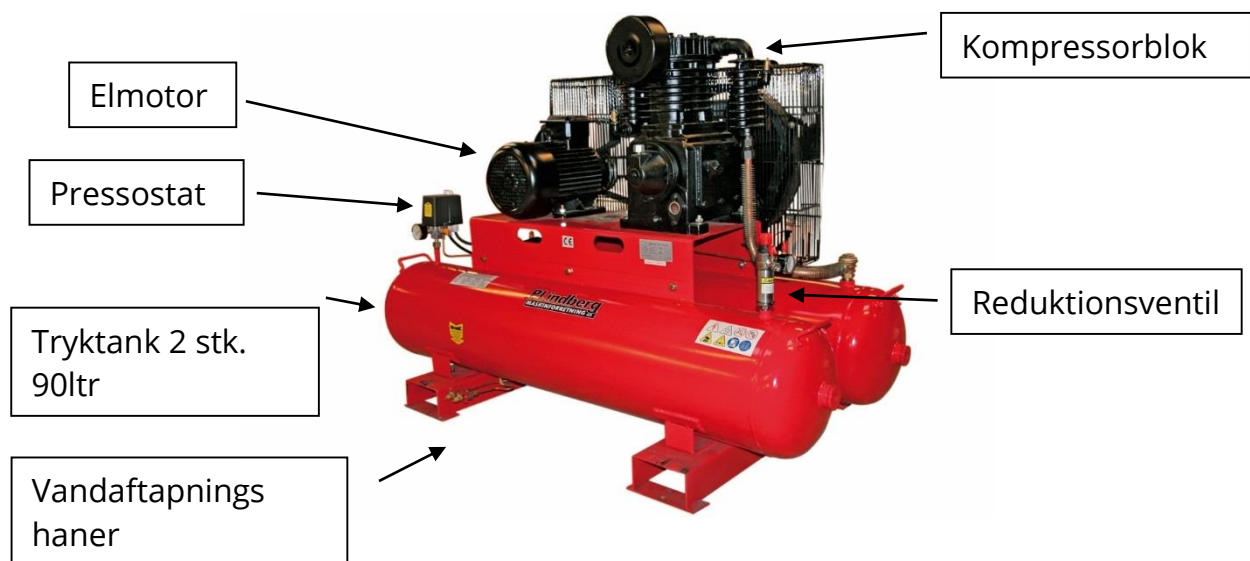
Industriekompressor 2x90ltr.

Varenummer: 9044895

Beskrivelse:

Eldrevet kompressorenhet sammenbygget af lufttank, luftkompressor og elmotor. Enheden er styret af en start/stopautomatik, samt beskyttet af en sikkerhedsventil.

Oversigt over kompressoren:



Anvendelse:

Bruges til pumpning af luftgummihjul, drift af fodringsanlæg, sømpistoler, malersprøjter, luftslagnøgler og andet værktøj der drives af almindelig trykluft med et trykbehov på op til 10 bar.

Følg altid anvisningerne fra leverandøren af det pågældende værktøj/udstyr. Der kan være tale om særlige krav om udstyr til trykbegrænsning, vandudskilning, smøring m.v.

El tilslutning:

Kontroller motorens omløbsretning. Skal følge pilens retning. Pilen er placeret på motorens blæserhus. Omløbsretning set fra akselende er mod uret, således at køleluften trækkes ind over køleribberne.

Enhver el tilslutning skal foretages af autoriseret fagmand.

Kontroller også at det er den rette elmotor der er monteret på kompressoren.



Opstilling / installation:

Kompressorenheden skal placeres på et plant og fast underlag. Afstand til væg og loft må ikke være under 0,5 m.

Af hensyn til køling skal rummet være velventileret.

Skal altid være placeret så der er beskyttelse mod direkte regn og fugt. Den omgivende temperatur bør ligge mellem 5° og 20° C målt ved indsugningsluften.

Ved lufttilslutning til fast rørinstallation, forbindes kompressorer med en gummislange.

Start-stop funktion:

Kompressoren stopper automatisk når trykket i tanken har nået det tryk pressostaten er indstillet til. På samme måde starter kompressoren igen, når trykket falder til det indstillede tryk. Forskellen mellem stop- og starttryk er ca. 2 – 3 bar.

Sikkerhed:

Advarsel: Der må ikke arbejdes på kompressoren før el tilslutningen er afbrudt, og trykket er taget helt af anlægget. Dette gøres ved at åbne vandaftapningshanen, og vente indtil manometeret står på 0. Ligeledes er det vigtigt jævnlige at kontrollere de 3 sikkerhedsventiler, disse skal "pifte" luft ud, når der løftes i ringen og der er tryk på kompressoren.



Sikkerhedsventiler.
3 stk.



Vedligehold:

Sørg for at holde kompressoren og dens omgivelser ren og fri for støv.

Vedligeholdelseskema:

	Kontrol	Rengør	Juster	Udskift
Luftfilter	Daglig	Ugentlig		1. år
Vandaftapning	Daglig	½. år		½. år
Oliestand	Ugentlig			
Kilerem	Ugentlig		3. mdr.	2. år
Sikkerhedsventil	3. mdr.			
Kontraventil	½. år	½. år		
Pressostat	½. år			
Luftbeholder	½. år			

Luftfiltret:

Adskilles og elementet udtages for rensning / udskiftning. Filterhuset aftørres indvendig.

Vandaftapning:

Foretages ved at løsne aftapningen i bunden af tanken. Ved at forsømme regelmæssig vandaftømning, fremmes den indvendige korrosion af tanken.

Oliestanden:

Skal passe så olien står op til midt i skueglasset. Olien skiftes første gang efter 1 måneds, eller ca. 25 timers drift. Derefter er intervallet hver halve år, eller ca. 450 timer.

Kileremmen:

Skal holdes passende stram. Stramheden afgøres ved at trykke remmen ned midt mellem remskiverne. Skal kunne trykkes ca. 10 mm ned.

Sikkerhedsventilen:

Skal afprøves hver 3. mdr. for at sikre funktionen. Afprøvning forgår ved at aktivere ventilen ved at trække i ringen. Luften vil da blæse ud.

Kontraventilen:

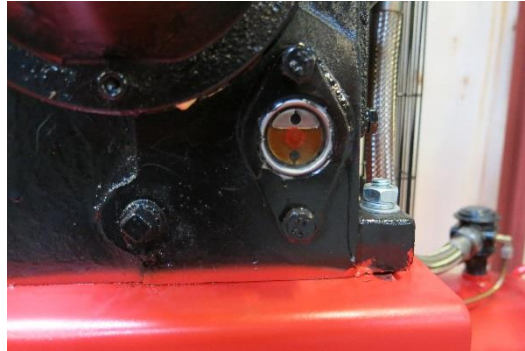
Adskilles. Ventilklap og sæde renses. Er monteret i et gevindhul i tanken.

Pressostat: Funktionen kontrolleres ved at aflæse trykket på afbrydningstidspunktet.
Ligeledes aflæses trykket ved starttidspunktet. Trykket aflæses på det store manometer.

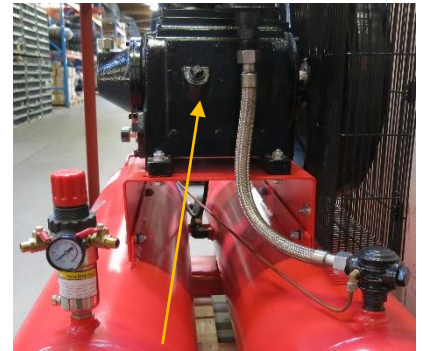
Luftbeholder: Efterses for revner og tæring. Propperne i beholderenderne skrues ud, og tanken efterses indvendig.



Pressostat



Olieniveau



Oliepåfyldning

Sikkerhedsmanual for:

Kompressorsæt med fastmonteret kompressor på trykbeholder.

- 1) Det indstillede max. tryk må ikke overskrides. (10 Bar)
- 2) Drift temperaturen skal overholdes. (Min. -10° C – max. 100° C)
- 3) Hvis trykbeholderen bliver bulet, eller på anden måde skadet, skal den kasseres. Der må ikke svejdes på beholderen.
- 4) Det på byggede sikkerhedsudstyr (Sikkerhedsventiler, pressostat og manometre) skal regelmæssigt vedligeholdes og afprøves. (Minimum en gang årlig.)
- 5) Kompressoren er beregnet til forsyning af luft til trykluftdrevet håndværktøj, pumpning af dæk og andet trykluftdrevet udstyr.
Sørg for at ydelse og forbrug passer sammen.
- 6) Må kun benyttes i lokaler hvor der er tilstrækkelig ventilation, ikke opbevares sammen med brændbare stoffer, og hvor der er risiko for overophedning.
- 7) Må ikke placeres på andre maskiner, eller på steder der kan overføres vibrationer.
- 8) Kondensvand aftappes af bundproppen én gang daglig. Efterses jævnligt beholderen indvendig for tæring.
- 9) Trykluftbeholderens godstykkelse, må ved tæring og andre påvirkninger, aldrig komme under 2 mm. Dette gælder for både svøb og ende bunde. Er tykkelsen under 2 mm., kasseres beholderen.
- 10) De påbudte eftersynsintervaller skal overholdes.
- 11) Ved reparation og adskillelse af anlægget, skal strømmen altid afbrydes og trykket tages af beholderen. Stikke trækkes ud, og der åbnes til fri luft via vandafledningshane.

Vi forbeholder os ret til uden foregående varsel at ændre de tekniske parametre og specifikationer for dette produkt